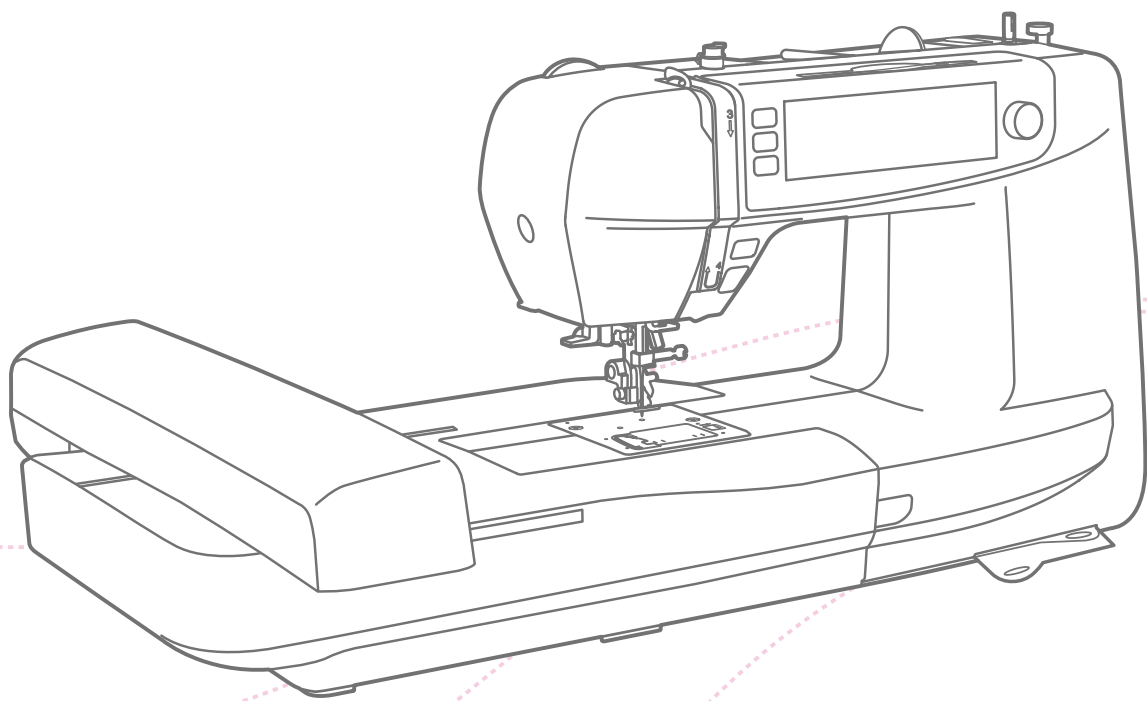


# Poradnik Szybki Start

SZYCIE+HAFTOWANIE COMBO



Zeskanuj kod QR lub odwiedź nasz kanał :  
[https://www.youtube.com/channel/  
UCwDCrkjsn5VTmVKYgeBIEMg](https://www.youtube.com/channel/UCwDCrkjsn5VTmVKYgeBIEMg)

→ Znajdziesz na nim pełną instrukcję video!  
Zapraszamy!



# Ważne instrukcje bezpieczeństwa

Podczas korzystania z urządzenia elektrycznego należy zawsze przestrzegać podstawowych zasad bezpieczeństwa, w tym następujących:

Przeczytaj wszystkie instrukcje przed użyciem tej maszyny do szycia.

## **NIEBEZPIECZEŃSTWO - Aby zmniejszyć ryzyko porażenia prądem:**

1. Urządzenia nigdy nie należy pozostawiać bez nadzoru po podłączeniu do sieci.
2. Zawsze odłączaj urządzenie od gniazdka elektrycznego natychmiast po użyciu i przed czyszczeniem.

## **OSTRZEŻENIE - Aby zmniejszyć ryzyko poparzenia, pożaru, porażenia prądem lub obrażeń osób:**

1. Przeczytaj uważnie instrukcję przed użyciem urządzenia.
2. Przechowuj instrukcje w odpowiednim miejscu w pobliżu urządzenia i przekaz je, jeśli oddasz urządzenie osobie trzeciej.
3. Używaj maszyny tylko w suchych miejscach.
4. Nigdy nie pozostawiaj urządzenia bez opieki z dziećmi lub osobami starszymi, ponieważ mogą one nie być w stanie oszacować ryzyka.
5. Z tego urządzenia mogą korzystać dzieci w wieku od 8 lat i starsze oraz osoby o ograniczonych zdolnościach fizycznych, sensorycznych lub umysłowych lub nie posiadające doświadczenia i wiedzy, pod warunkiem, że otrzymały nadzór lub instrukcje dotyczące korzystania z urządzenia w bezpieczny sposób i rozumieją związane z tym zagrożenia.
6. Dzieci nie mogą bawić się urządzeniem.
7. Dzieci nie powinny wykonywać czyszczenia ani konserwacji użytkownika bez nadzoru.
8. Zawsze wyłączaj maszynę, jeśli przygotowujesz ją do pracy (zmieniasz igłę, zakładasz nici, zmieniasz stopkę itp.).
9. Zawsze odłączaj urządzenie od zasilania, jeśli pozostawiasz je bez nadzoru, aby uniknąć obrażeń poprzez celowe włączenie urządzenia.
10. Zawsze odłączaj urządzenie od zasilania, jeśli przeprowadzasz konserwację (smarowanie olejem, czyszczenie).
11. Nie używaj maszyny, jeśli jest mokra lub wilgotna.
12. Nigdy nie ciągnij za przewód, zawsze odłączaj urządzenie od zasilania, chwytając za wtyczkę.

13. Jeśli lampa LED jest uszkodzona lub pęknięta, musi zostać wymieniona przez producenta lub przedstawiciela serwisu lub osobę o podobnych kwalifikacjach, aby uniknąć zagrożenia.
14. Nigdy nie stawiaj niczego na regulatorkach obrotów.
15. Nigdy nie używaj maszyny, jeśli otwory wentylacyjne są zatkane, nie pozwól, aby otwory wentylacyjne maszyny i pedału były wolne od kurzu, paliwa i resztek.
16. Maszyna może być używana tylko z wyznaczonym rozrusznikiem nożny, aby uniknąć zagrożenia. Jeśli rozrusznik nożny jest uszkodzony lub uszkodzony, musi zostać wymieniony przez producenta, przedstawiciela serwisu lub osobę o podobnych kwalifikacjach.
17. Poziom ciśnienia akustycznego podczas normalnej pracy jest mniejszy niż 75dB (A).
18. Nie wyrzucaj urządzeń elektrycznych wraz z niesegregowanymi odpadami komunalnymi, używaj osobnych punktów zbiórki.
19. Skontaktuj się z lokalnymi władzami, aby uzyskać informacje dotyczące dostępnych systemów zbiórki.
20. Jeśli urządzenia elektryczne zostaną wyrzucone na wysypiska śmieci lub wysypiska, niebezpieczne substancje mogą przedostać się do wód gruntowych i dostać się do łańcucha pokarmowego, niszcząc zdrowie i dobre samopoczucie.
21. Przy wymianie starych urządzeń na nowe sprzedawca jest prawnie zobowiązany do odebrania starego urządzenia do utylizacji przynajmniej bezpłatnie.
22. Z urządzenia nie mogą korzystać osoby (w tym dzieci) o ograniczonych zdolnościach fizycznych, sensorycznych lub umysłowych lub bez doświadczenia i wiedzy, chyba że otrzymają nadzór lub instrukcje. (Poza Europą)
23. Dzieci bez nadzoru, nie mogą bawić się urządzeniem. (Poza Europą)

## **ZACHOWAJ TĄ INSTRUKCJĘ**

Ta maszyna do szycia jest przeznaczona wyłącznie do użytku domowego.

Używaj maszyny do szycia w zakresie temperatur od 5°C do 40°C. Jeśli temperatura jest zbyt niska lub wysoka, urządzenie może nie działać normalnie.

Aby nieść maszynę do szycia, chwyć za uchwyt do przenoszenia dłonią, a drugą ręką podtrzymaj maszynę do szycia od dołu.

# Spis treści

## Wprowadzenie

Podstawowe części maszyny .....	1
Klawisze operacyjne.....	2
Panel operacyjny.....	2
Akcesoria .....	3
Standardowe .....	3
Opcjonalne akcesoria .....	3
Status wskaźnika świetlnego .....	4

## Przygotowanie maszyny

Nawijanie nici na szpulkę.....	5
Zakładanie nitki górnej.....	7

## Instrukcja

Wybór ściegów.....	9
Zmiana ściegu .....	9
Szerokość ściegu .....	10
Długość ściegu .....	10
Napężenie nici .....	10
Ikony regulacji .....	10
Odbicie lustrzane .....	11
Podwójna igła.....	11
Wydłużanie.....	11
Gęstość.....	11
Moje ulubione wzory .....	12
Tryb kombinacji.....	12
Program pamięci .....	13
Startujemy do szycia .....	13

## Przygotowanie do haftowania

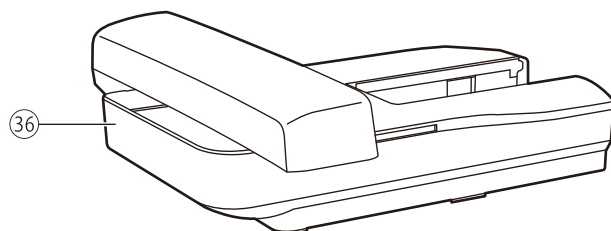
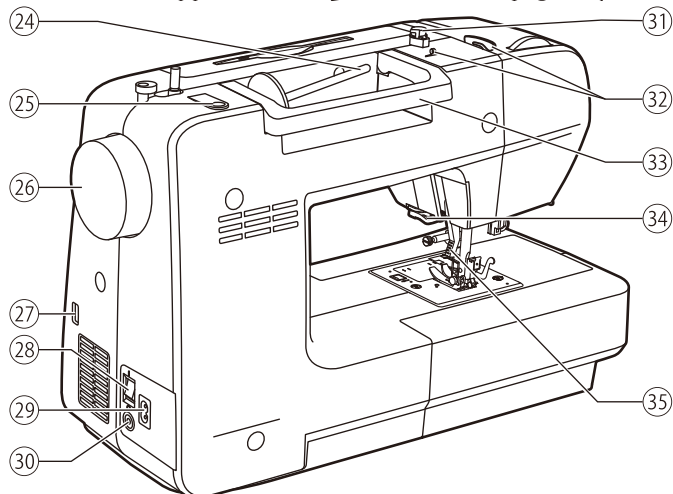
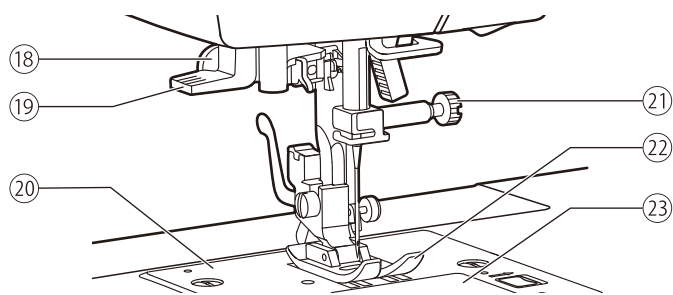
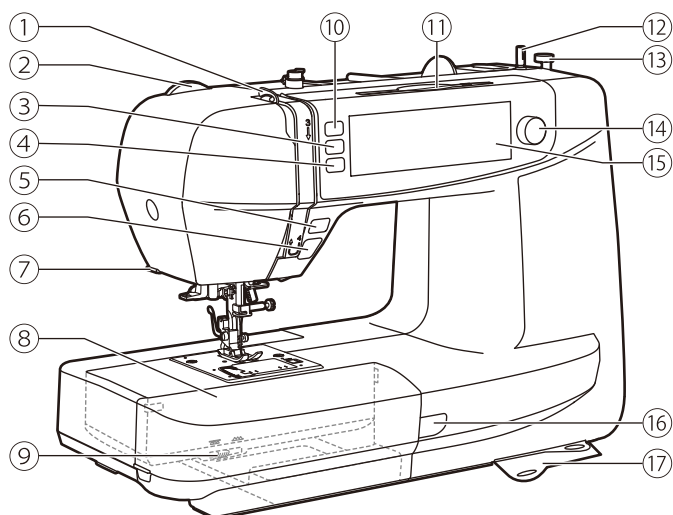
Przystawka do haftowania .....	14
Tamborki .....	14
Zakładania materiału .....	15
Szybkie zwalnianie zamknięcia .....	15

## Proces haftowania

Przygotowanie do haftowania .....	16
Wybór wzoru .....	17
Wybór haftu.....	17
Wybór liter .....	17
Wybór monogramów.....	18
Wybór haftowanych ramek .....	18
Wzory z klucza USB .....	19
Edycja haftów .....	19
Obrót wzoru.....	19
Odbicie lustrzane wzoru .....	20
Zmiana wymiaru wzoru.....	20
Przesunięcie wzoru.....	21
Haft jednokolorowy/wielokolorowy .....	21
Startujemy do haftowania .....	21
Odcłaczamy ramię do haftu .....	23

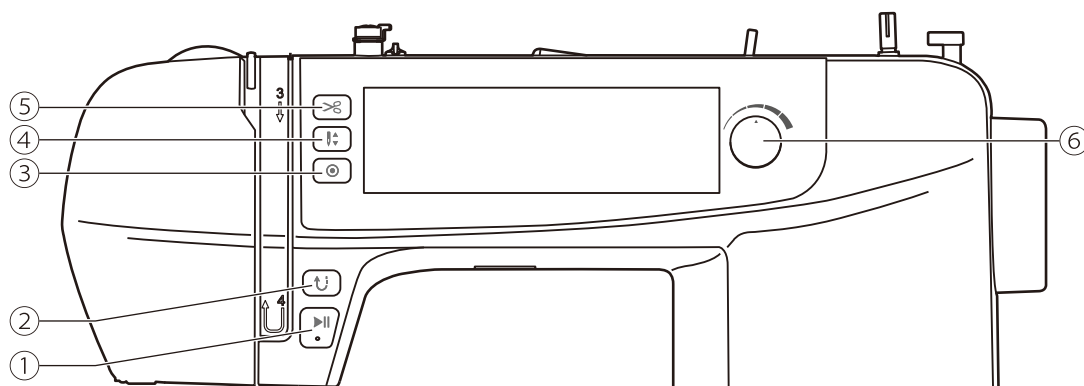
# Wprowadzenie

## Podstawowe części maszyny



- ① Dźwignia podnoszenia nitki
- ② Regulacja docisku stopki
- ③ Przycisk funkcji igła góra/dół
- ④ Przycisk wiązania ściegu
- ⑤ Przycisk szycia wstecz
- ⑥ Przycisk Start/stop
- ⑦ Nóż w obudowie
- ⑧ Pojemnik na akcesoria
- ⑨ Opuszczanie ząbków
- ⑩ Przycisk obcinania nici
- ⑪ Pióro świetlne
- ⑫ Nawijanie nici na szpulkę
- ⑬ Stoper nawijania nici
- ⑭ Dodatkowa regulacja prędkości
- ⑮ Ekran dotykowy LCD
- ⑯ Lampka statusu pracy
- ⑰ Wykaz ściegów
- ⑱ Dźwignia automatu do dziurki
- ⑲ Nawleakacz igły
- ⑳ Płytkę ściegową
- ㉑ Śrubka mocująca igłę
- ㉒ Stopka
- ㉓ Osłona szpulki
- ㉔ Poziomy trzpień na szpulkę
- ㉕ Drugi trzpień na szpulkę
- ㉖ Koło ręczne
- ㉗ Port USB
- ㉘ Przycisk włączenia/wyłączenia
- ㉙ Gniazdo zasilania
- ㉚ Podłączenie regulatora obrotów
- ㉛ Prowadnik nici do szpulowania
- ㉜ Prowadnik nici górnej
- ㉝ Rączka
- ㉞ Nóż obcinający
- ㉟ Podnośnik stopki
- ㊱ Ramię do haftowania

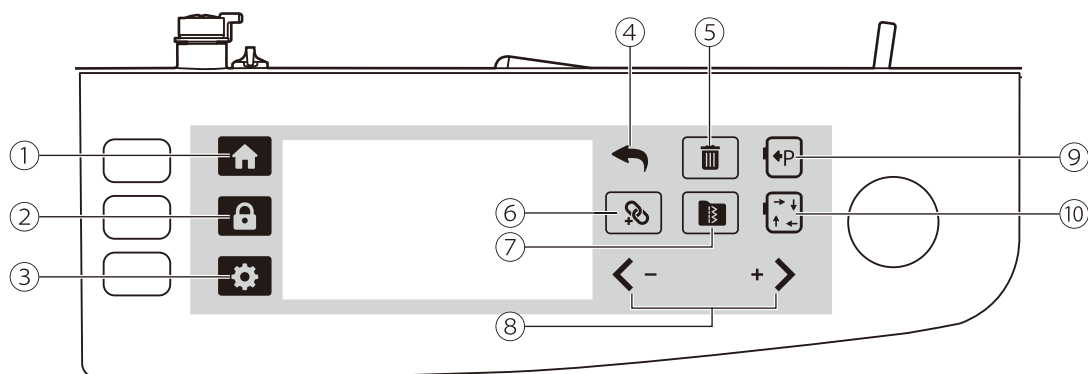
## Klawisze operacyjne



- ① Przycisk start/stop
- ② Przycisk szycie wstecz
- ③ Przycisk wiązania ściegu
- ④ Przycisk pozycji igły góra/dół
- ⑤ Przycisk obcinania nici

- ⑥ Dodatkowa regulacja prędkości

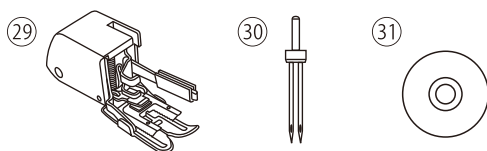
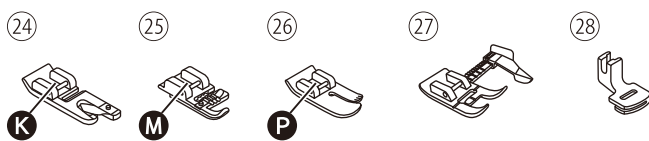
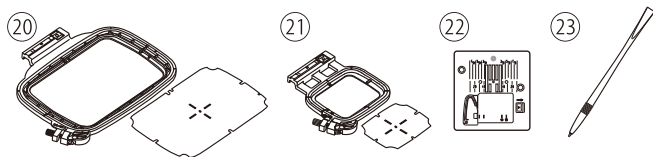
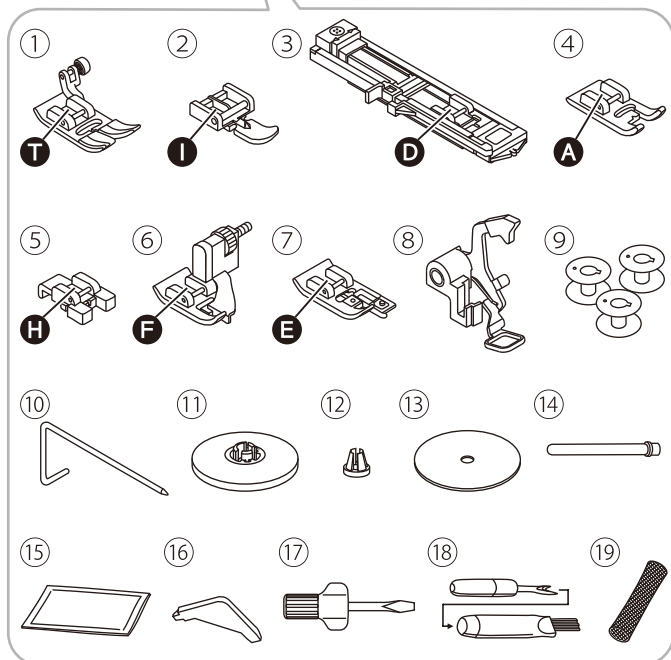
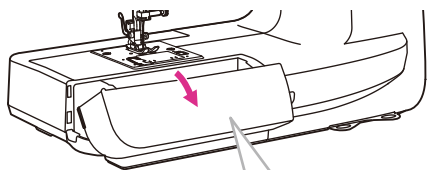
## Panel operacyjny



- ① kona powrót do początku
- ② Ikona blokady
- ③ Ikona ustawień
- ④ Ikona wstecz
- ⑤ Ikona kasowania

- ⑥ Ikona kombinacji (tryb szycia)
- ⑦ Ikona pamięci (tryb szycia)
- ⑧ Ikona przesunięcia/korekty wartości
- ⑨ Pozycja parkowania (tryb haftowania)
- ⑩ Pozycja obrysu (tryb haftowania)

## Akcesoria



Akcesoria są umieszczone w pojemniku otwieranym do przodu.

### ❖ Standardowe

- ① Stopka uniwersalna
- ② Stopka do zamków
- ③ Stopka do dziurek (automat)
- ④ Stopka do ściągów
- ⑤ Stopka do przyszywania guzików
- ⑥ Stopka do ściegu krytego
- ⑦ Stopka overlockowa
- ⑧ Stopka do haftowania/cerowania
- ⑨ Szpulki (3x)
- ⑩ Przysmar do pikowania
- ⑪ Blokada szpulki (duża)
- ⑫ Blokada szpulki (mała)
- ⑬ Podkładka filcowa
- ⑭ Trzpień na szpulkę
- ⑮ Paczka igieł
- ⑯ L-śrubokręt
- ⑰ Śrubokręt
- ⑱ Przecinak do szwów/pędzelek
- ⑲ Siatka na szpulki
- ⑳ Tamborek zestaw (120\*180mm)
- ㉑ T amborek zestaw (50\*70mm)
- ㉒ Płytko do ściegu prostego
- ㉓ Rysik

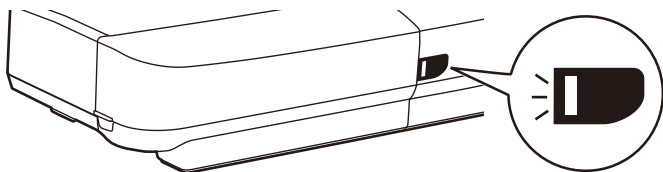
### ❖ Opcjonalne akcesoria

- ⑳ Stopka do zwijania
- ㉑ Stopka do kordonka
- ㉒ Stopka do pikowania
- ㉓ Stopka z liniałem
- ㉔ Stopka do marszczenia
- ㉕ Stopka krocząca
- ㉖ I gła podwójna
- ㉗ DVD

#### Uwaga

Dodatkowe akcesoria możesz zamówić, u lokalnego dealera lub w sklepie internetowym [www.maszynydoszycia.pl](http://www.maszynydoszycia.pl).

## Status wskaźnika świetlnego

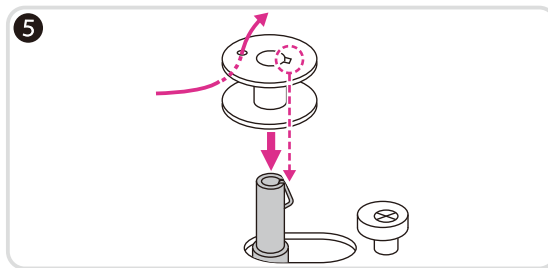
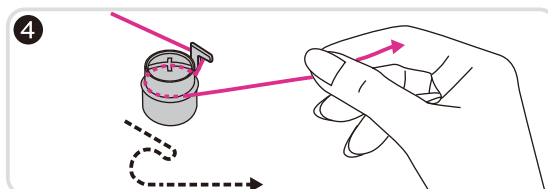
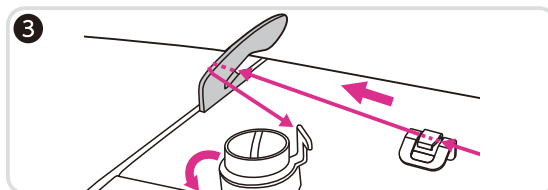
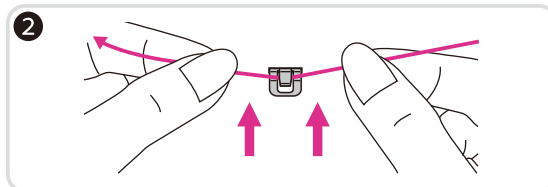
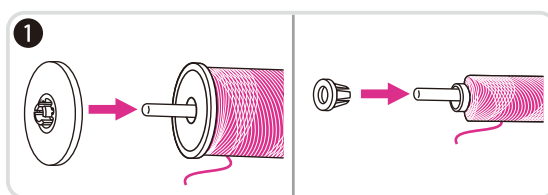
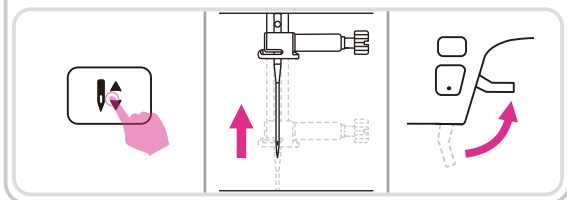
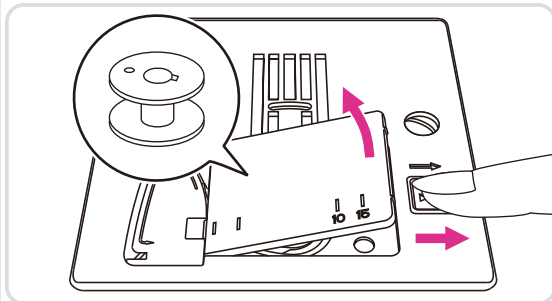
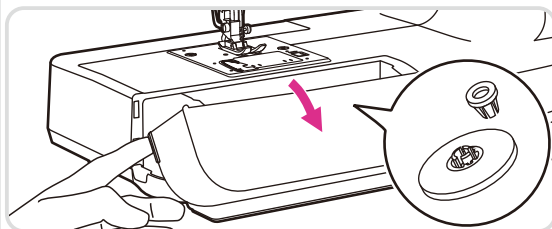
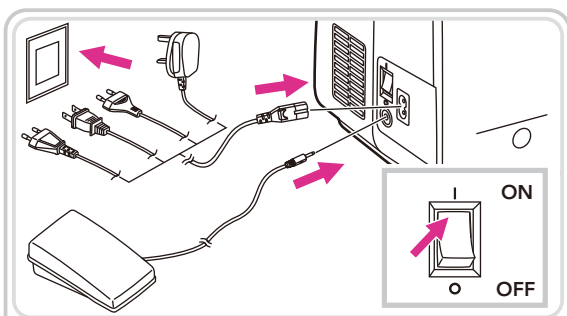
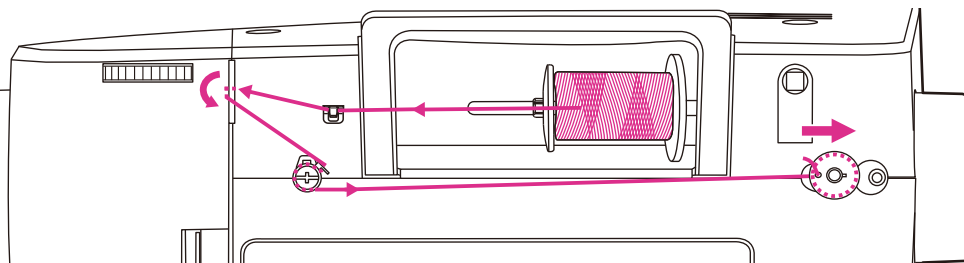


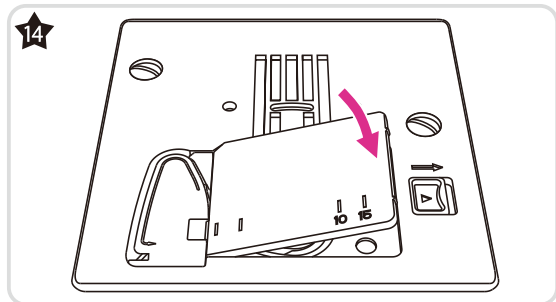
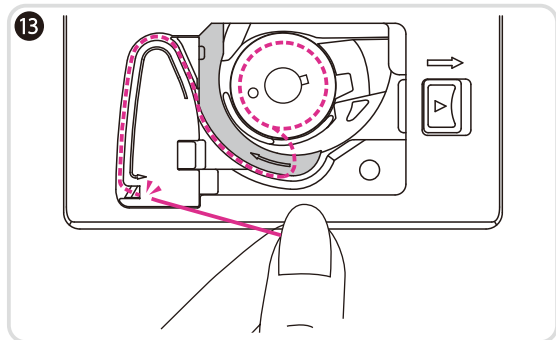
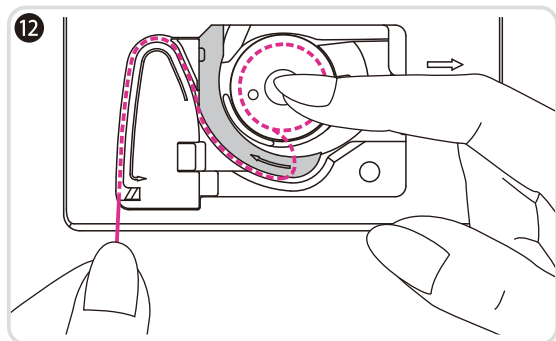
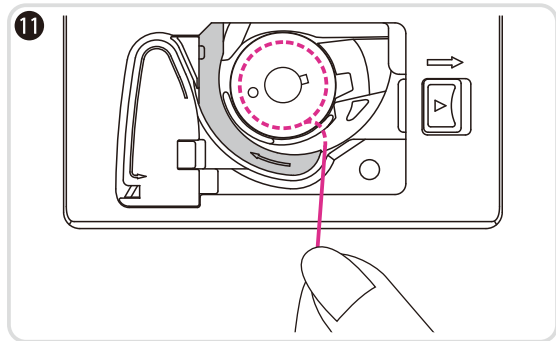
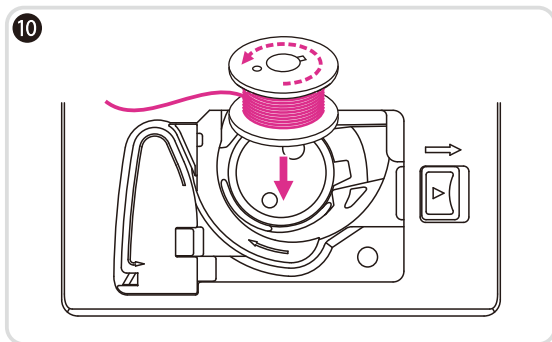
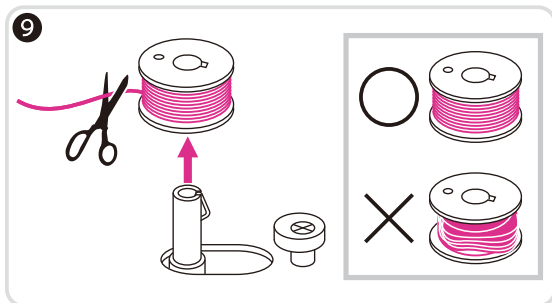
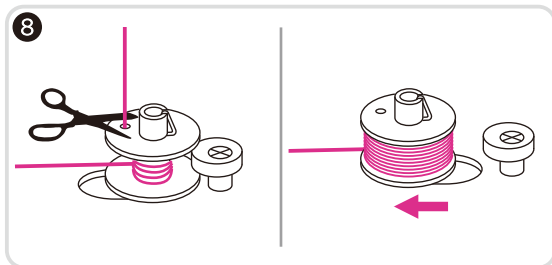
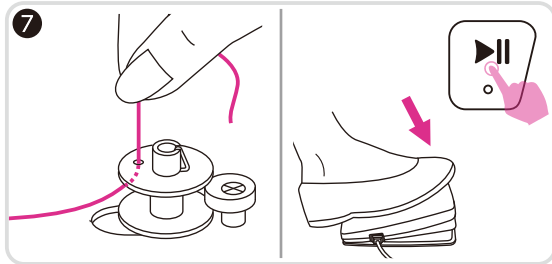
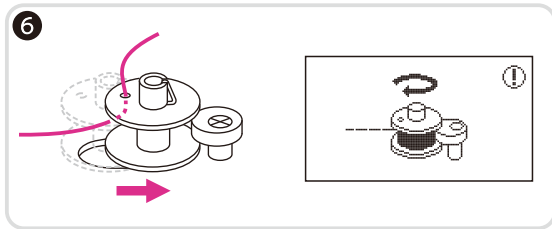
Kolor diody	Generalnie	Tryb szycia	Tryb haftowania
<b>Zielony</b>	<p>Gdy górna nić pęknie, silnik zatrzyma się. Zielone światło mignie 3 razy, a następnie wróci do stanu ciągłej jasności.</p> <p>Gdy pozostała ilość nici dolnej jest zbyt mała, silnik zatrzyma się. Zielone światło mignie 3 razy, a następnie wróci do stanu ciągłej jasności.</p>	<p>Ciągle jasny: maszyna jest gotowa do szycia; naciśnij przycisk Start/stop, aby natychmiast rozpocząć szycie.</p>	<p>Ciągle jasny: maszyna jest gotowa do haftowania; naciśnij przycisk Start/stop, aby natychmiast rozpocząć haftowanie.</p>
<b>Żółty</b>	-	Maszyna nie jest gotowa do szycia.	Maszyna nie jest gotowa do haftowania.
<b>Czerwony</b>	<p>Silnik jest przeciążony lub wał jest zablokowany.</p> <p>Po rozwiązaniu problemu oświetlenie powróci do poprzedniego stanu.</p>	-	-



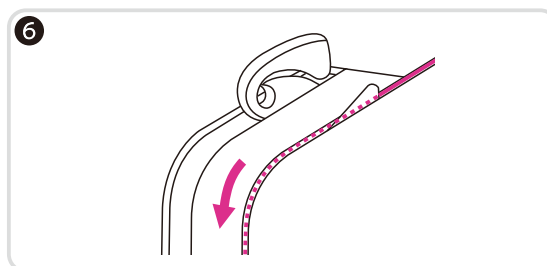
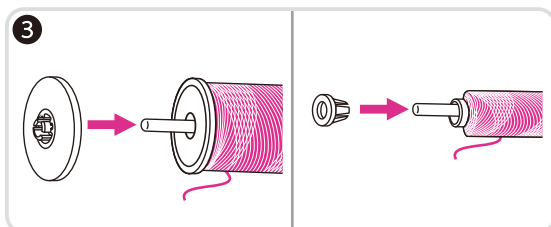
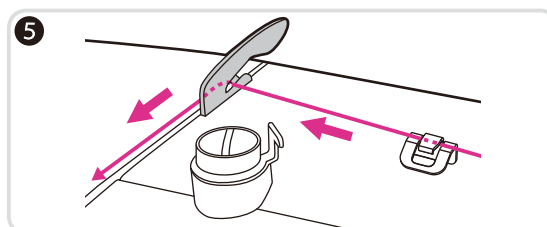
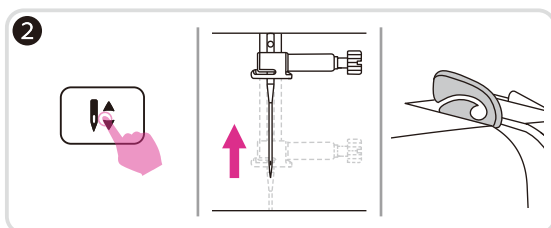
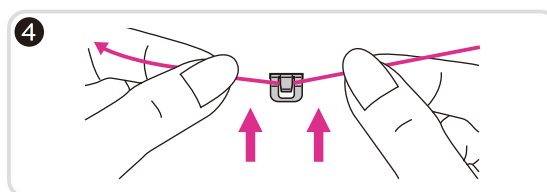
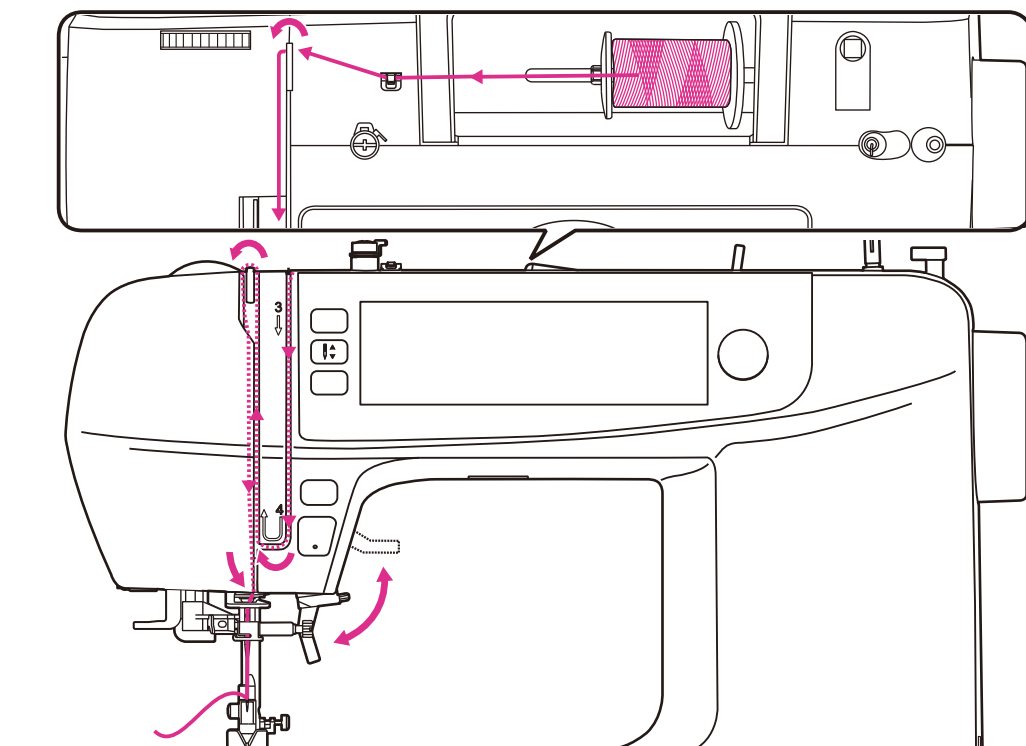
# Przygotowanie maszyny

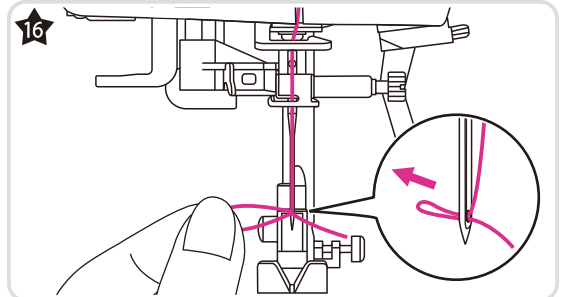
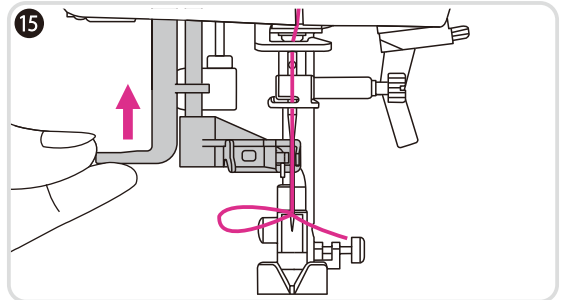
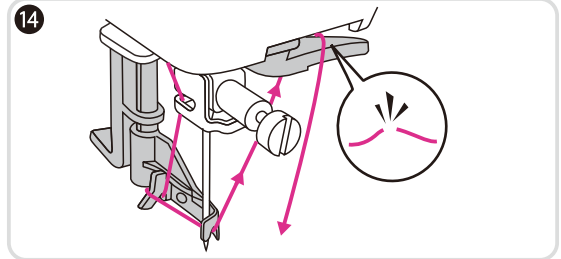
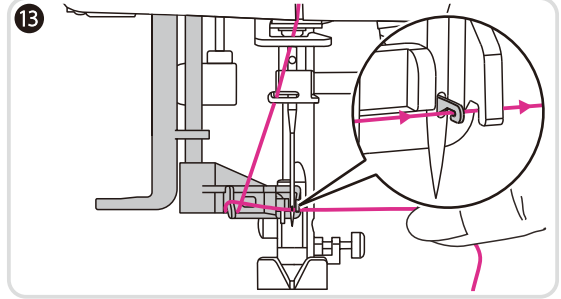
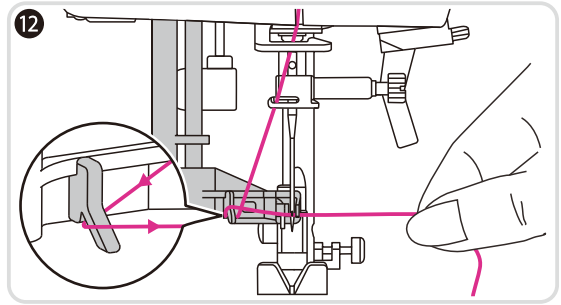
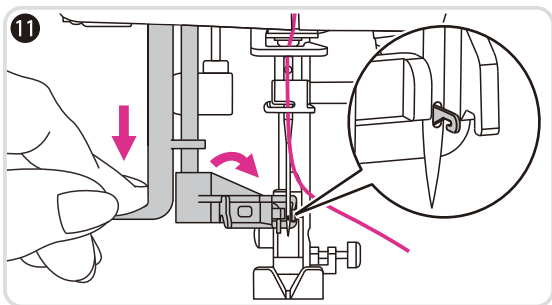
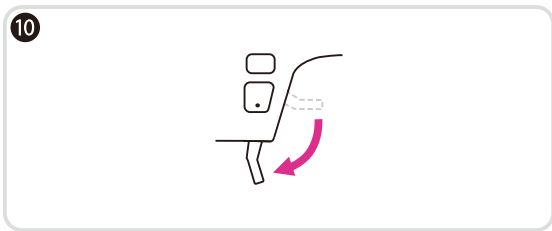
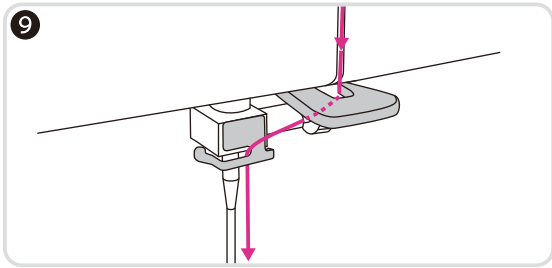
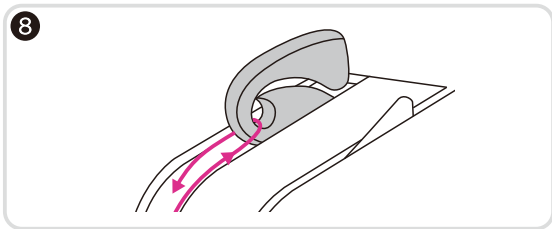
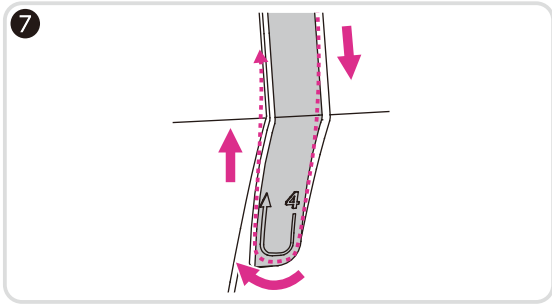
## Nawijanie nici na szpulkę





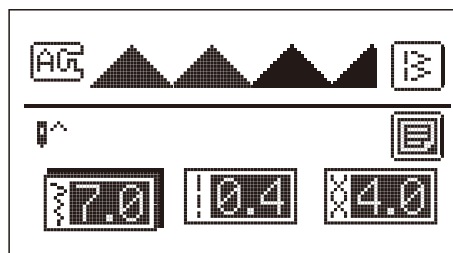
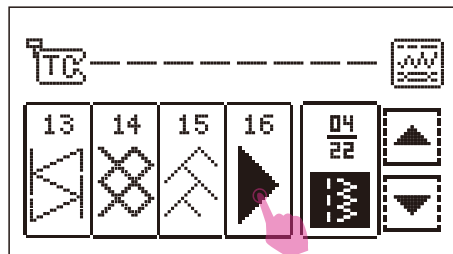
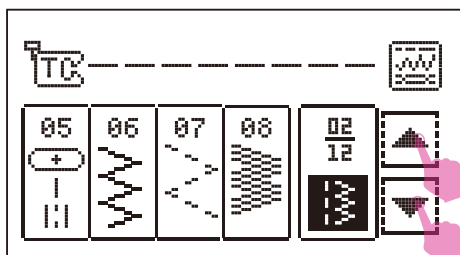
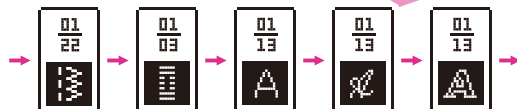
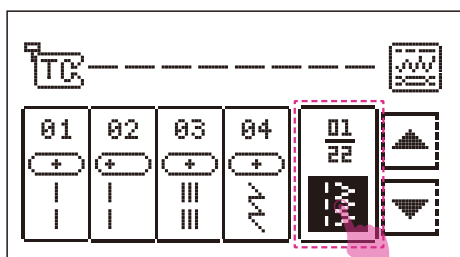
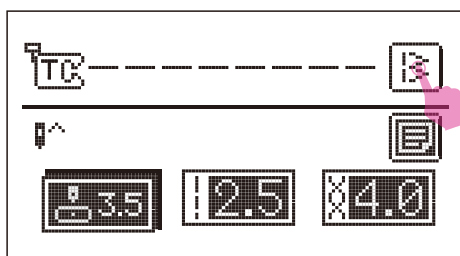
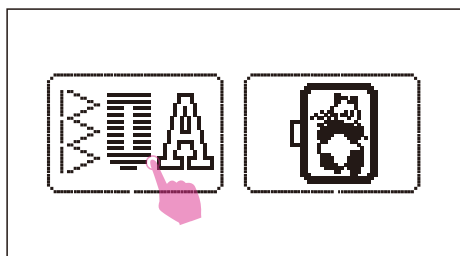
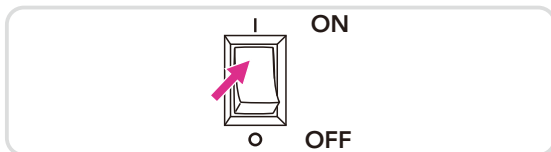
## Zakładanie nitki górnej



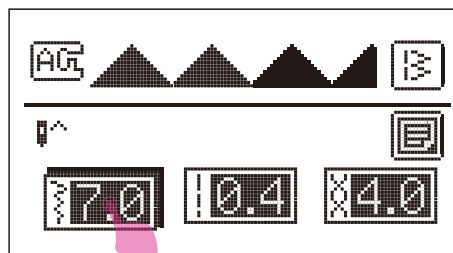


# Instrukcja

## Wybór ściegów

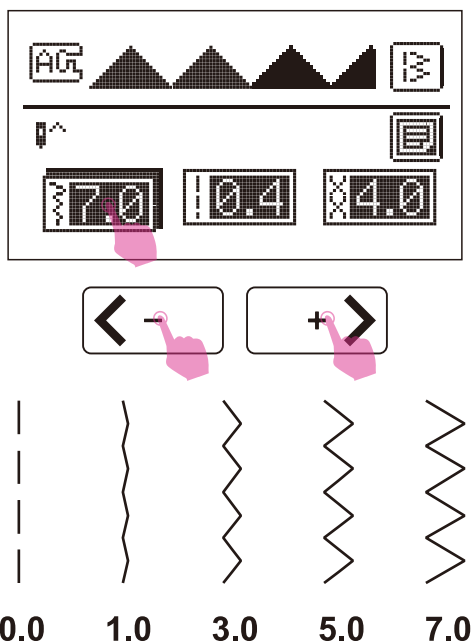


## Zmiana ściegu

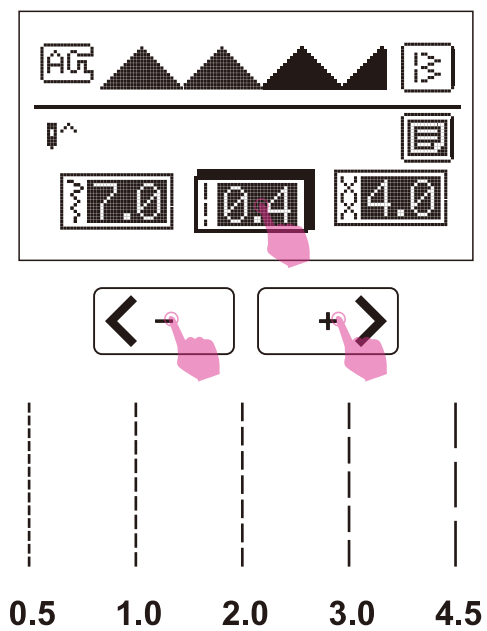


- ① Wartość domyślna
- ② Wartość po ustawieniu regulacji
- ③ Wartość domyślna w trybie regulacji
- ④ Wartość inna niż domyślna w trybie regulacji

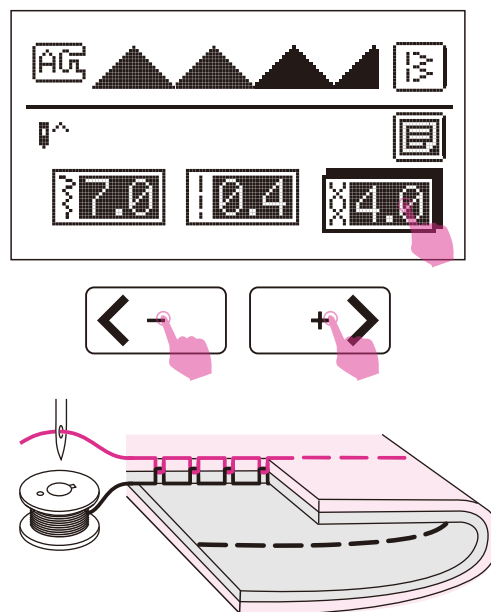
### ❖ Szerokość ściegu



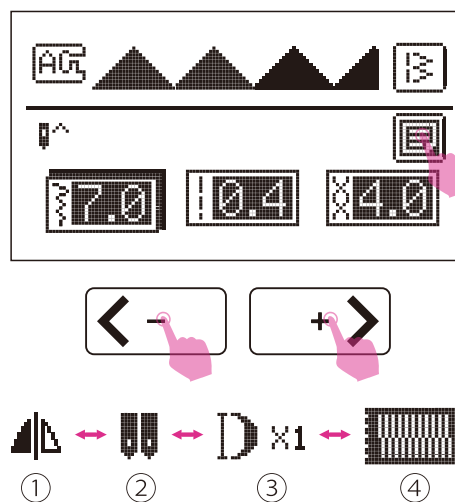
### ❖ Długość ściegu



### ❖ Naprężenie nici

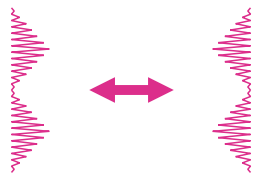
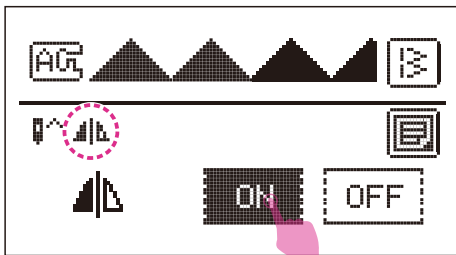


### Ikony regulacji

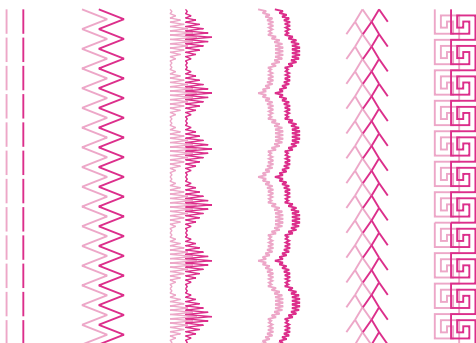
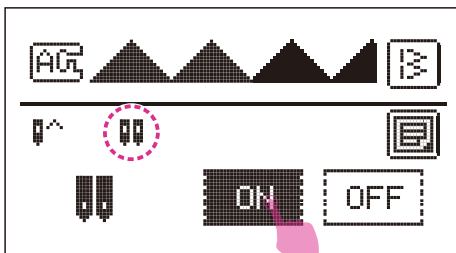


- ① Odbicie lustrzane
- ② Podwójna igła
- ③ Wydłużenie ściegu
- ④ Gęstość

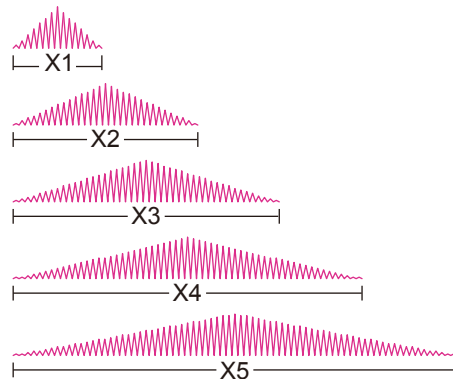
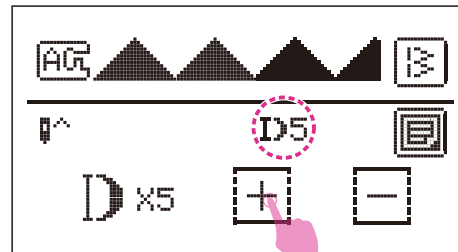
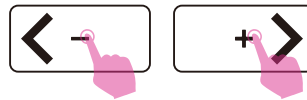
### ❖ Odbicie lustrane



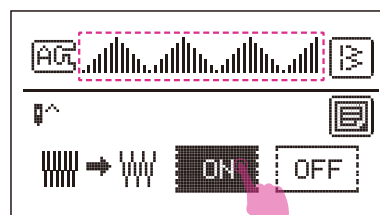
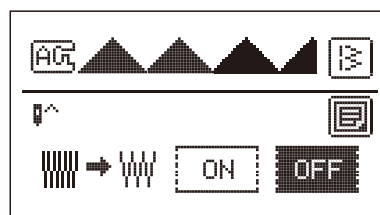
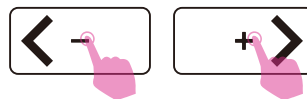
### ❖ Podwójna igła

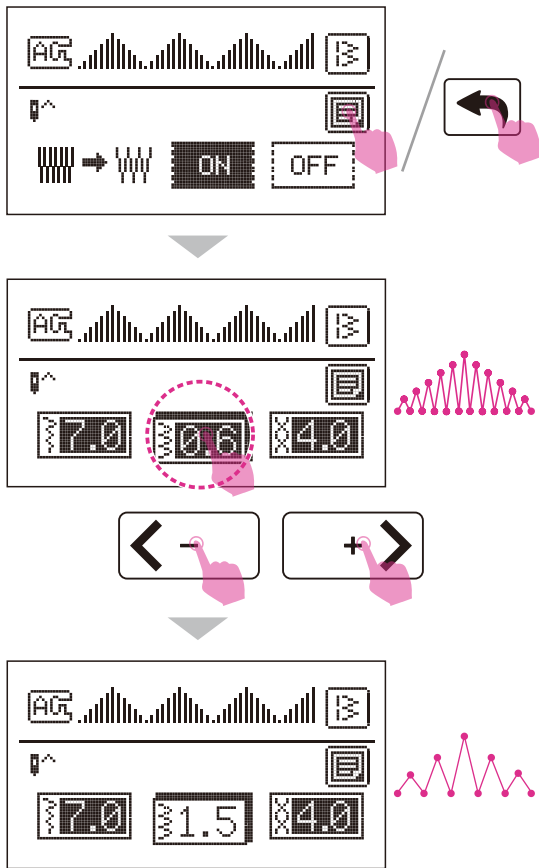


### ❖ Wydłużanie

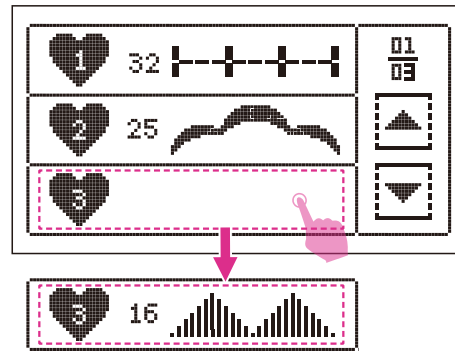
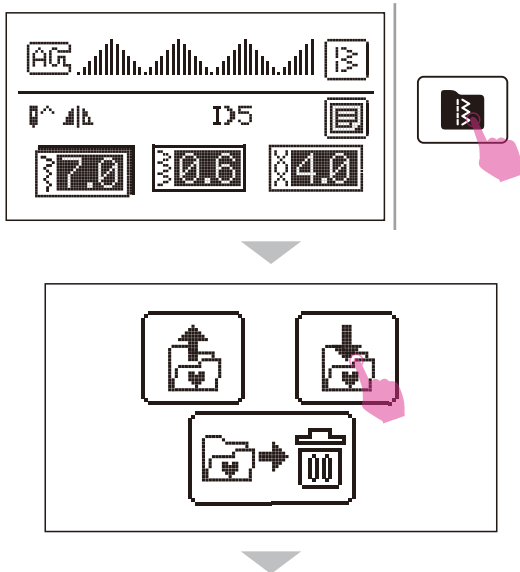


### ❖ Gęstość

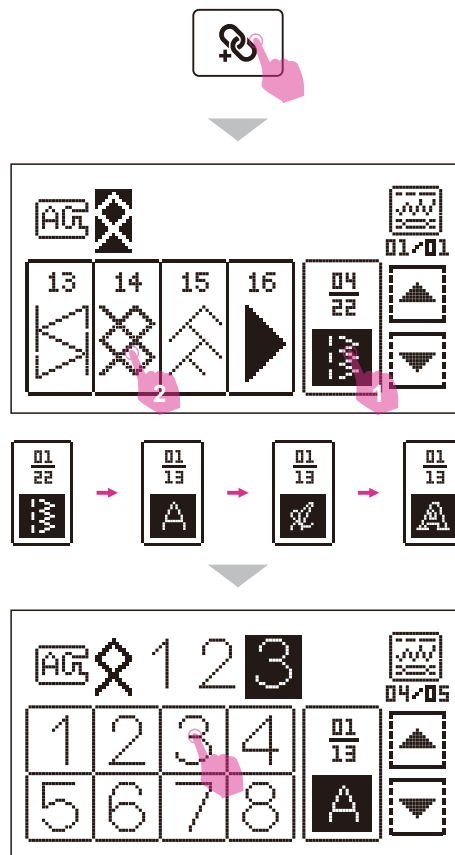




### Moje ulubione wzory

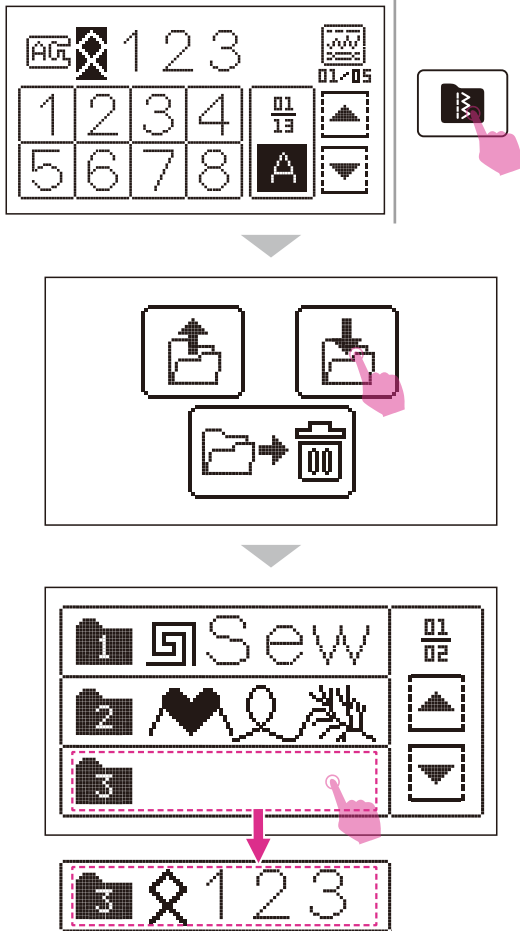


### Tryb kombinacji

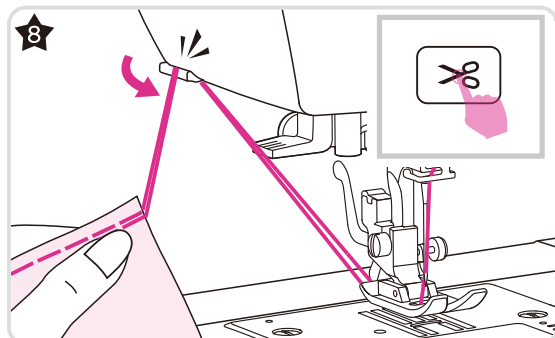
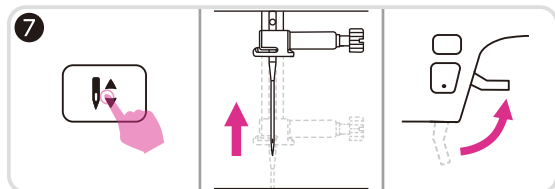
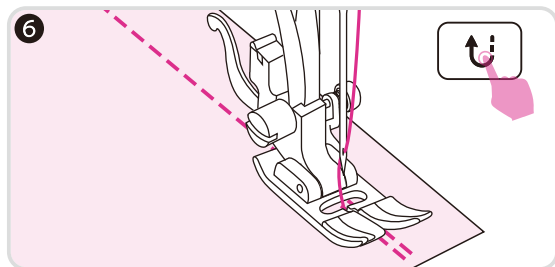
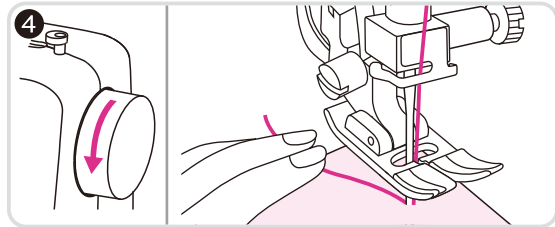
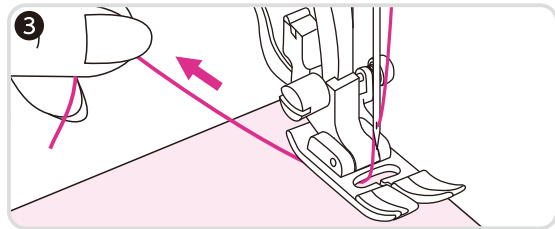
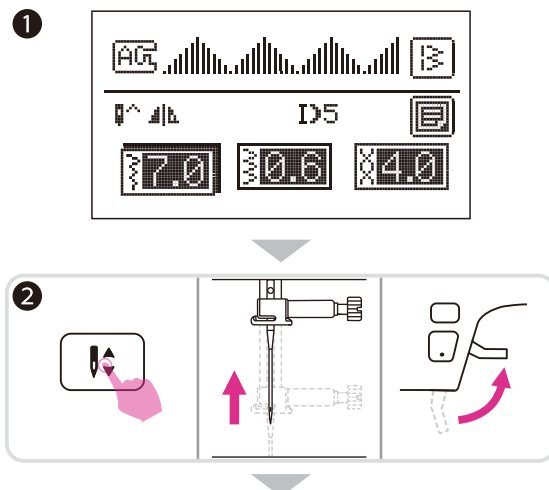




## Program pamięci

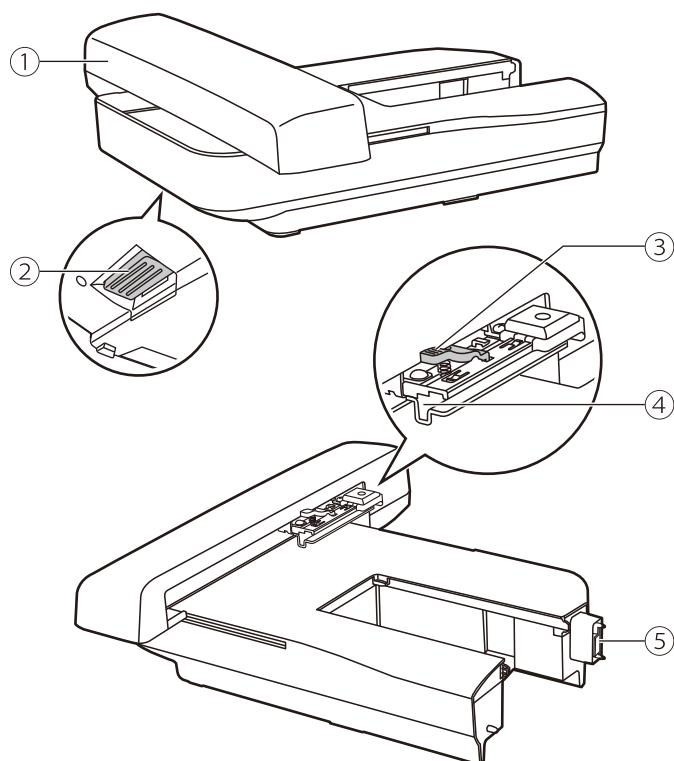


## Startujemy do szycia



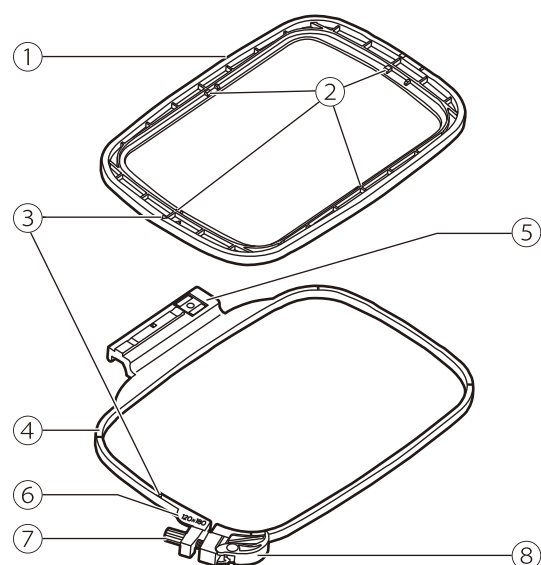
# Przygotowanie do haftowania

## Przystawka do haftowania



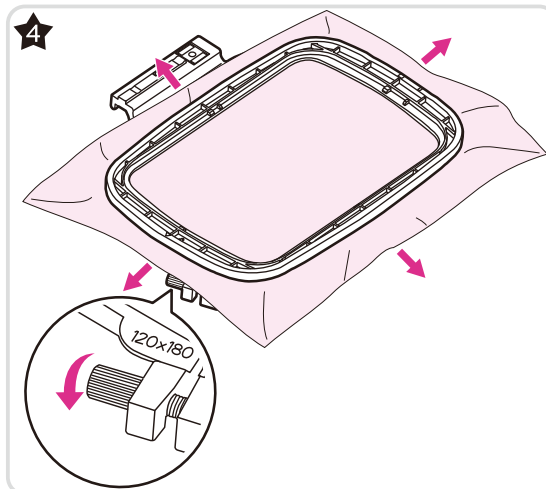
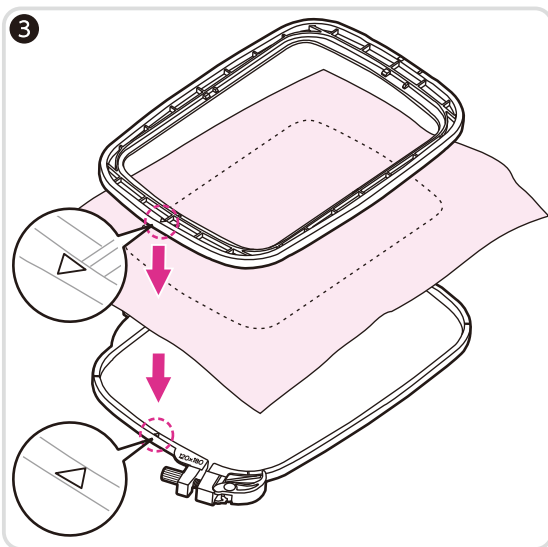
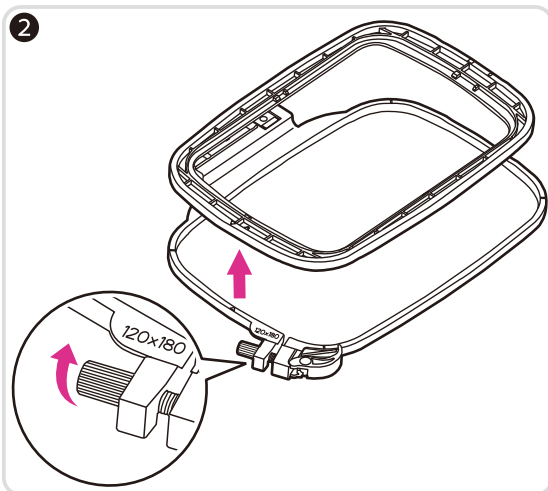
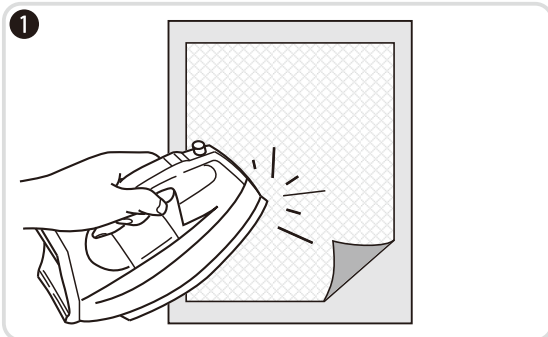
- ① Ramię do haftowania
- ② Przycisk zwalniający ramię do haftu
- ③ Dźwignia zabezpieczająca tamborek
- ④ Miejsce gdzie wsuwamy tamborek
- ⑤ Złącze elektroniczne ramienia do haftu

## Tamborki

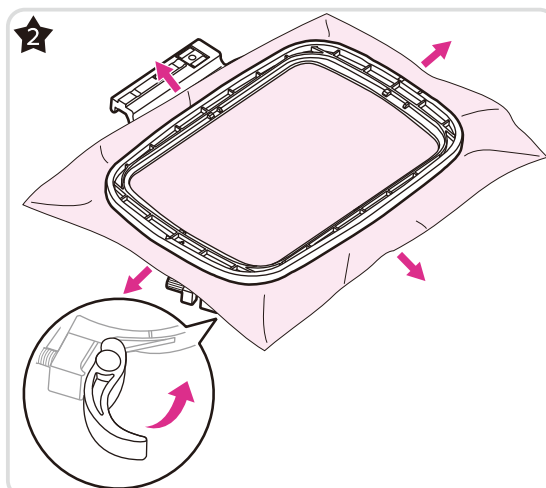
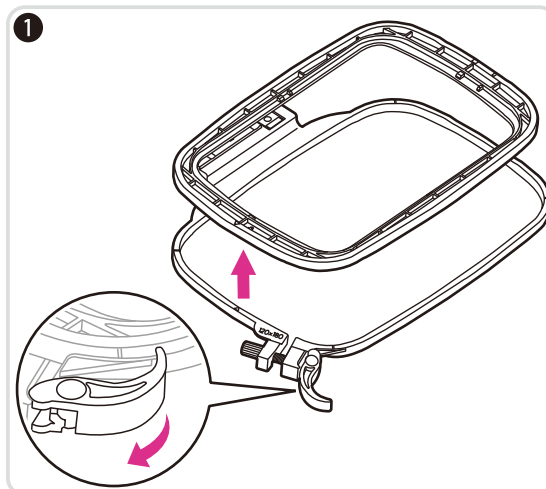


- ① Ramka wewnętrzna tamborka
- ② Punkty centralne tamborka
- ③ Znacznik trójkątny
- ④ Ramka zewnętrzna tamborka
- ⑤ Złącze tamborka
- ⑥ Wymiary tamborka
- ⑦ Śruba do mocowania materiału
- ⑧ Szybkie zwalnianie zamknięcia tamborka

## Zakładania materiału

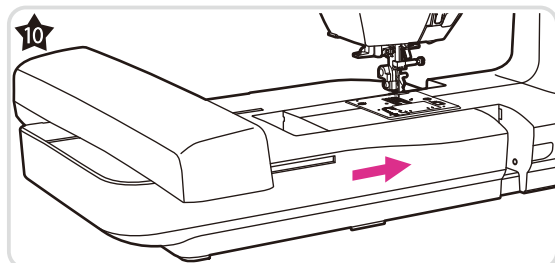
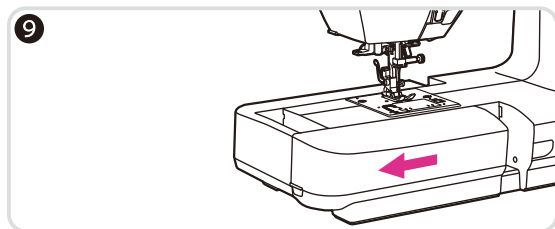
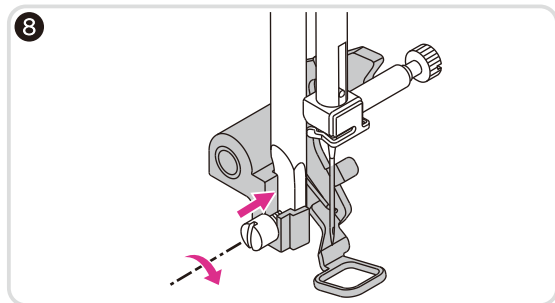
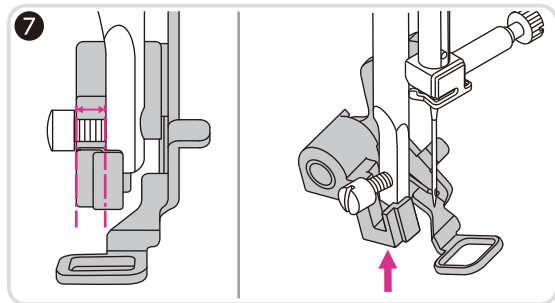
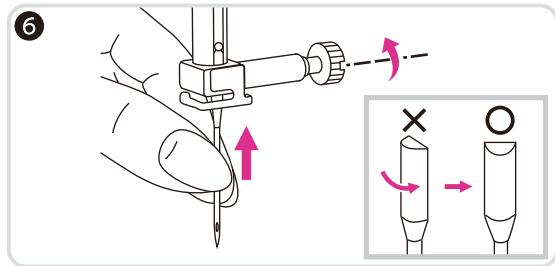
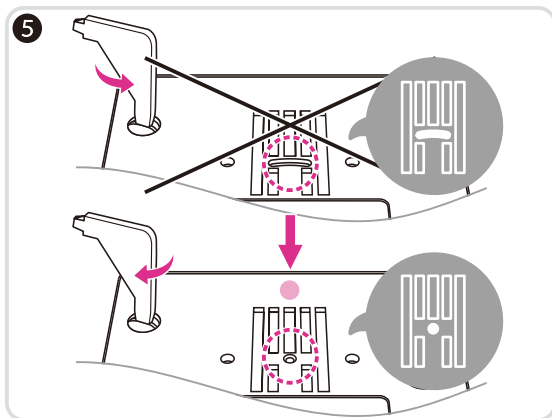
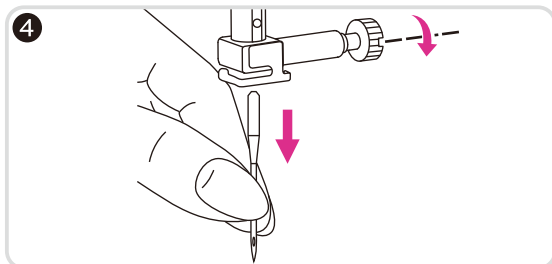
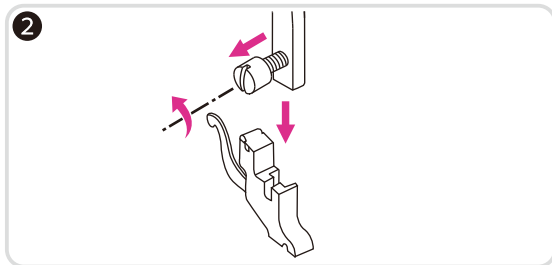
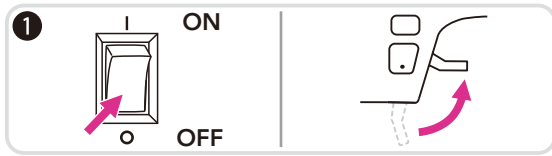


## ❖ Szybkie zwalnianie zamknięcia



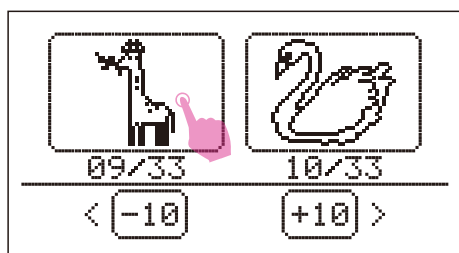
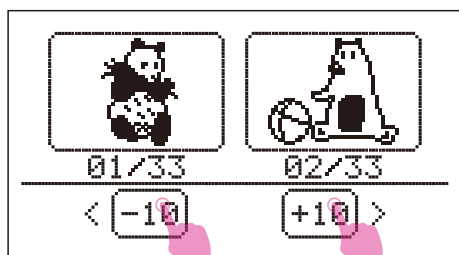
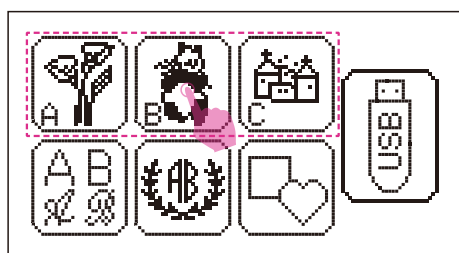
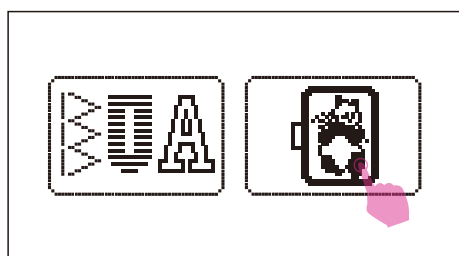
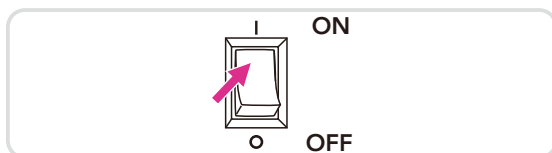
# Proces haftowania

## Przygotowanie do haftowania

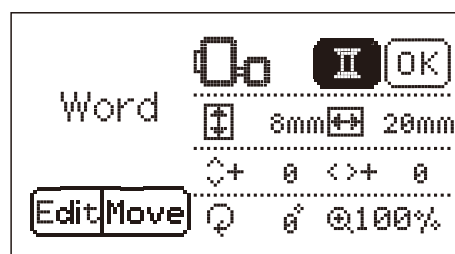
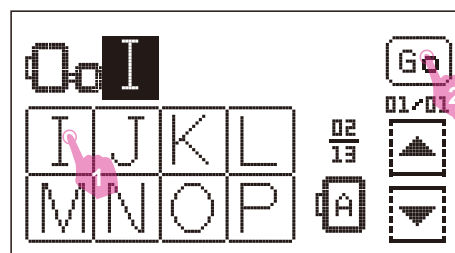
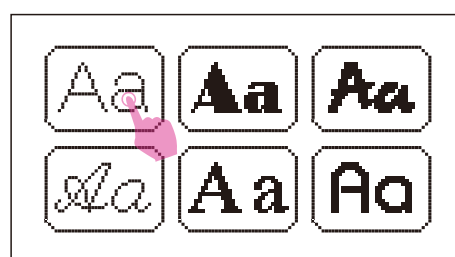


## Wybór wzoru

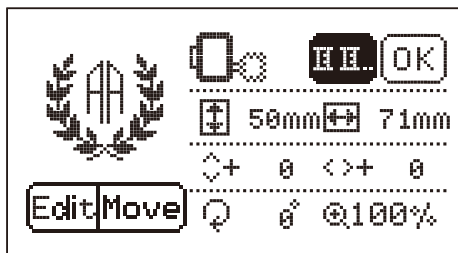
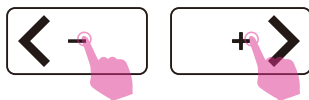
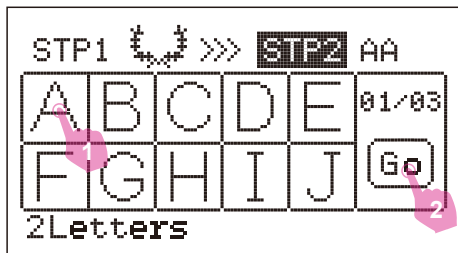
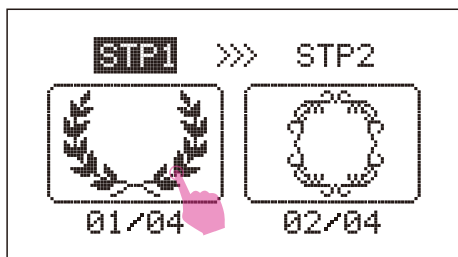
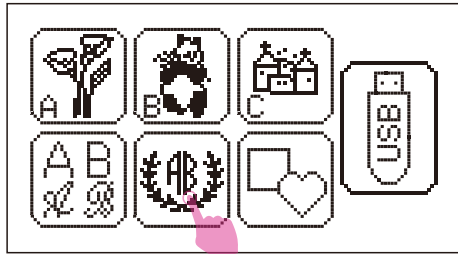
### ❖ Wybór haftu



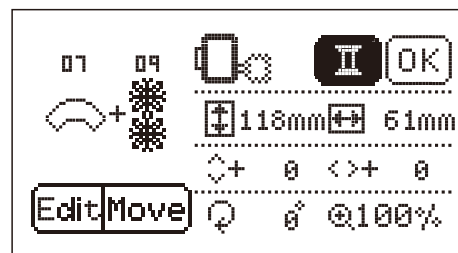
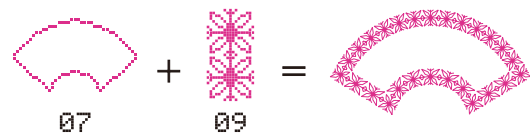
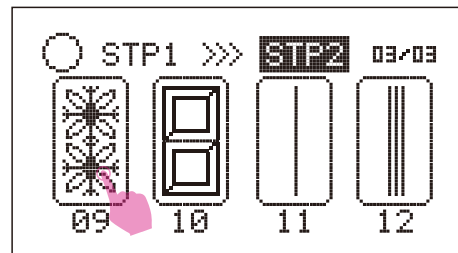
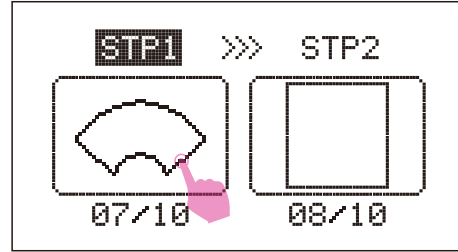
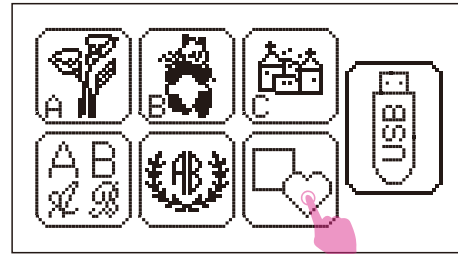
### ❖ Wybór liter



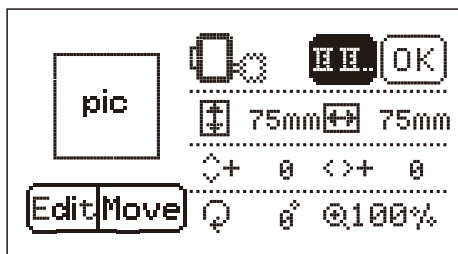
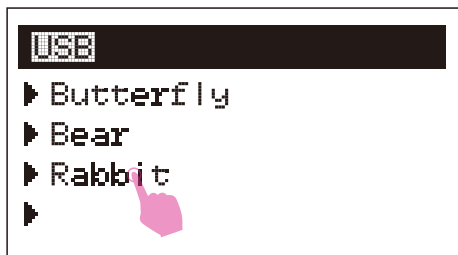
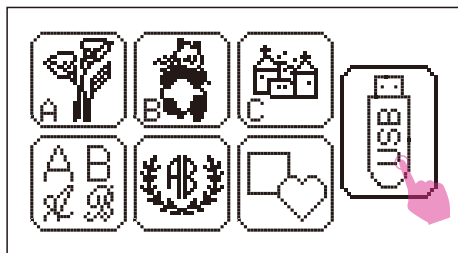
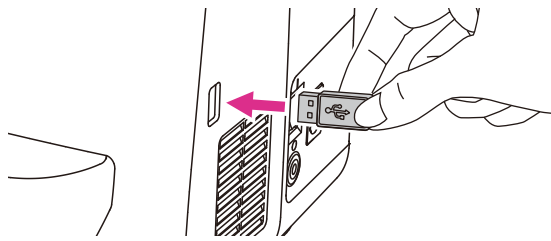
❖ Wybór monogramów



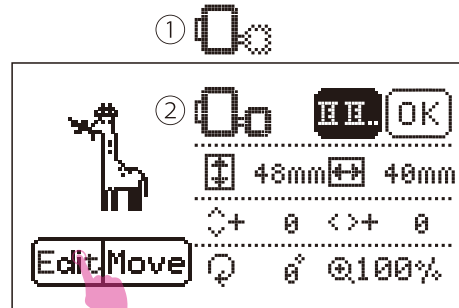
❖ Wybór haftowanych ramek



## ❖ Wzory z klucza USB

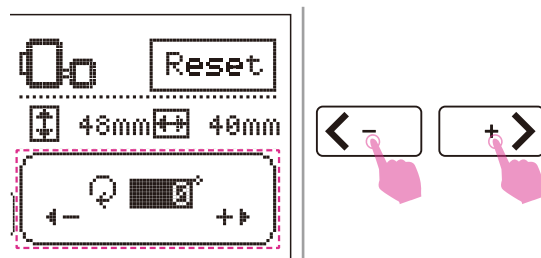
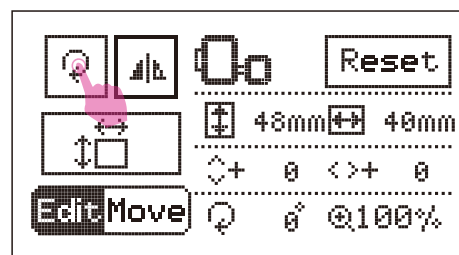


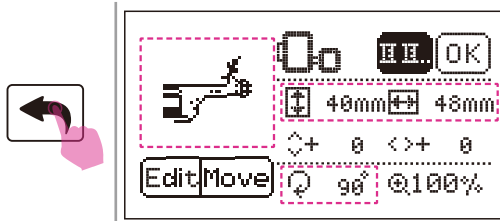
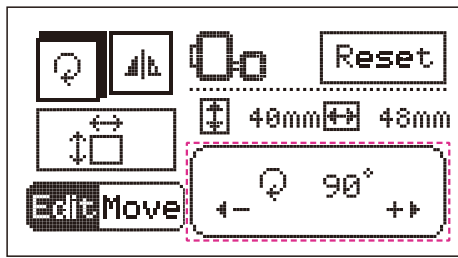
## Edycja haftów



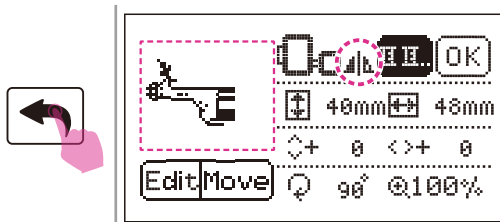
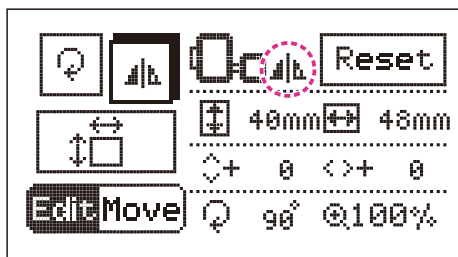
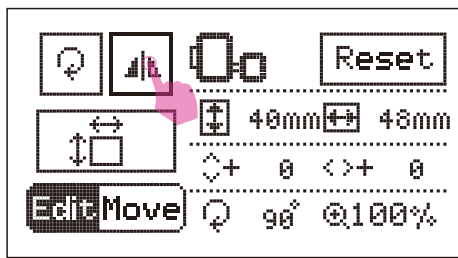
- ① Dostępny jest tylko tamborek (120 x 180 mm)
- ② Dostępne są tamborki o wymiarach (120 x 180 mm) i (50 x 70 mm)

## ❖ Obrót wzoru

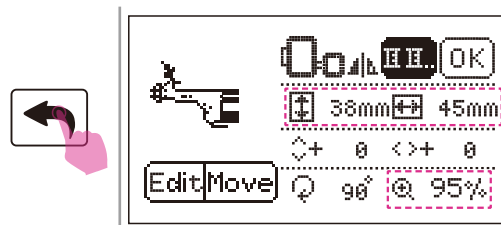
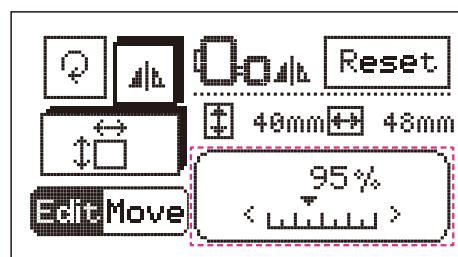
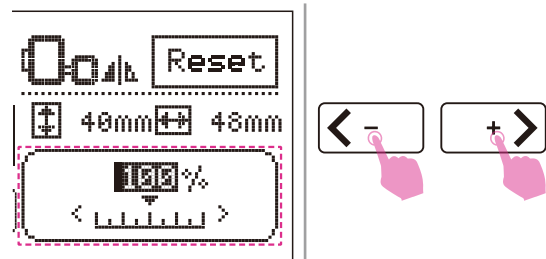
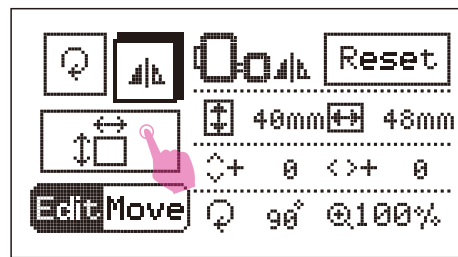




❖ Odbicie lustrzane wzoru

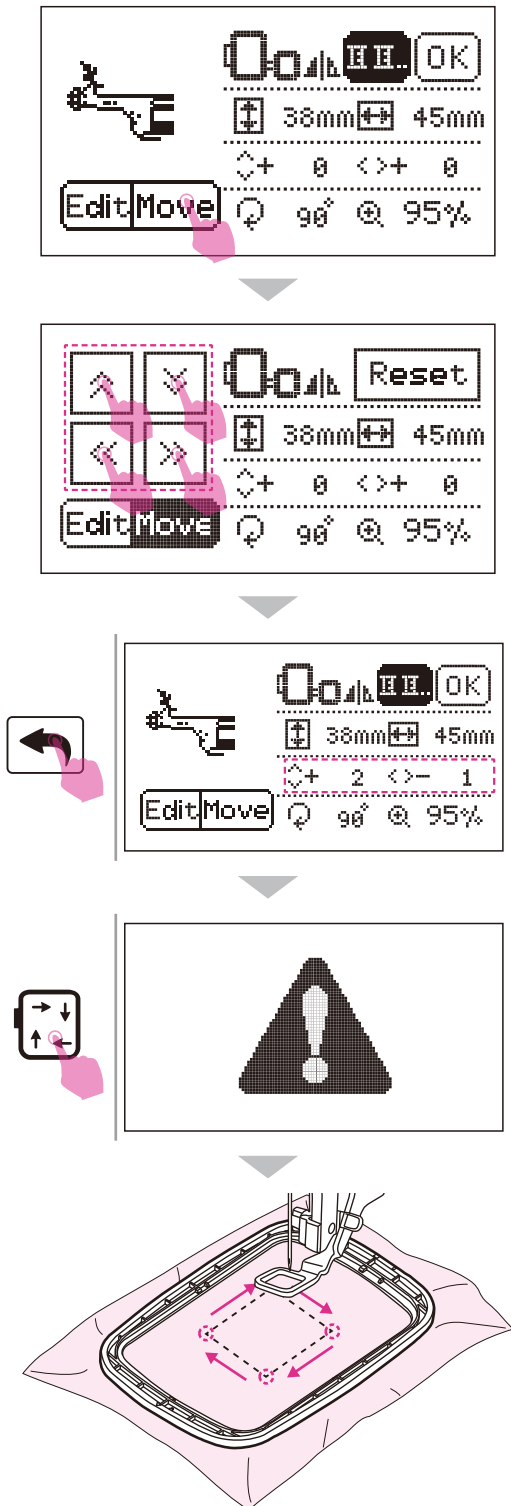


❖ Zmiana wymiaru wzoru

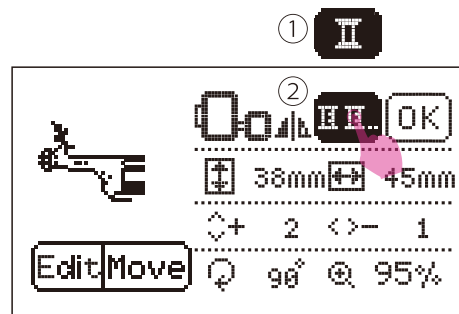




## ❖ Przesunięcie wzoru

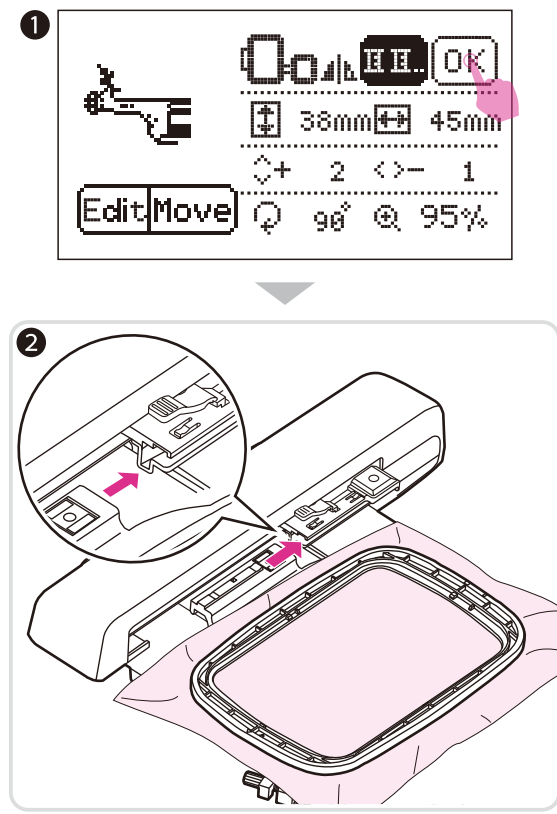


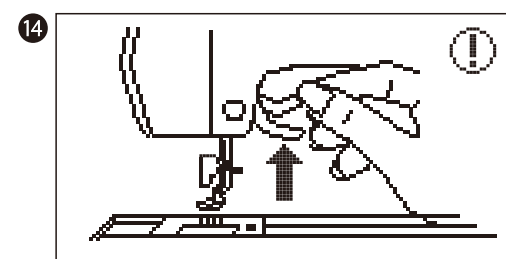
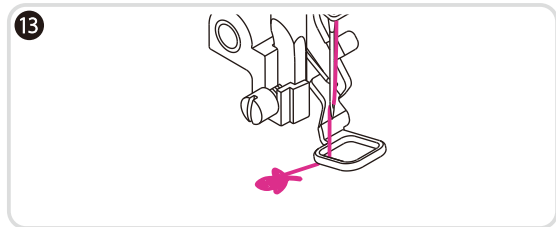
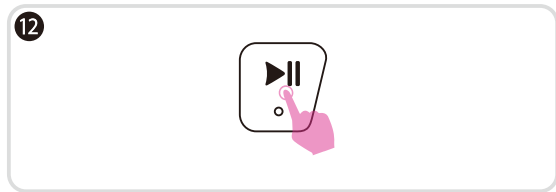
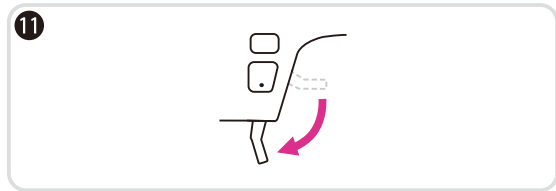
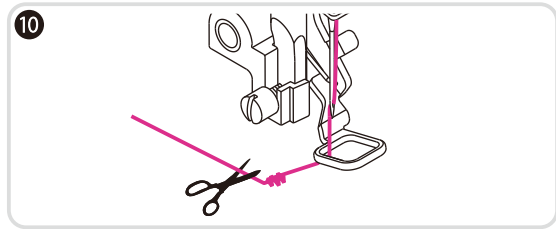
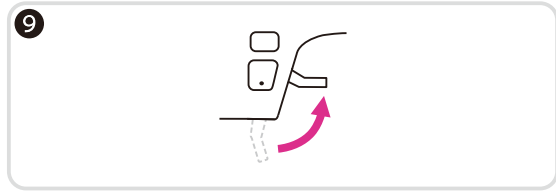
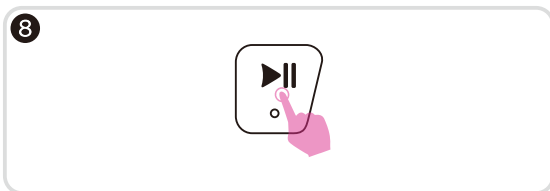
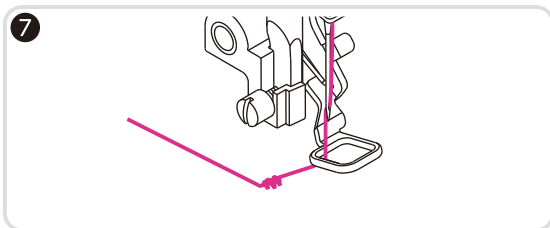
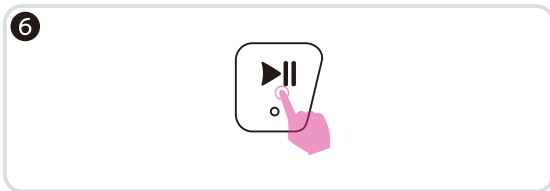
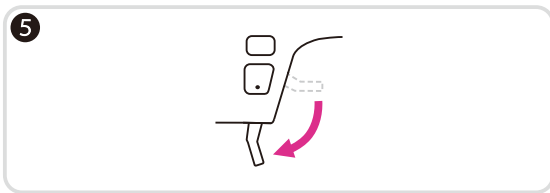
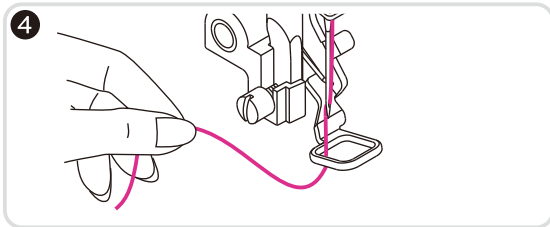
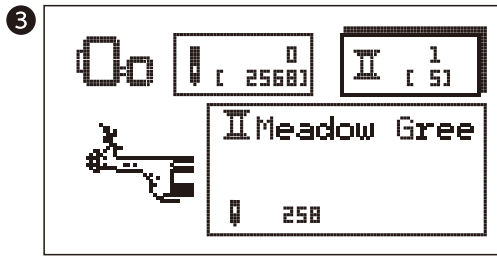
## ❖ Haft jednokolorowy/wielokolorowy

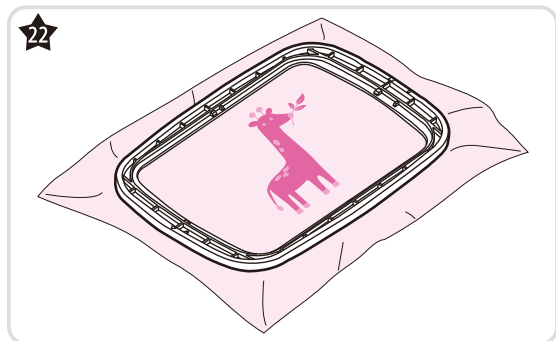
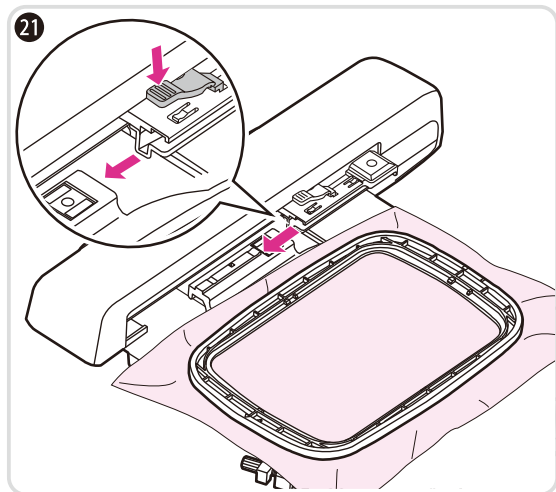
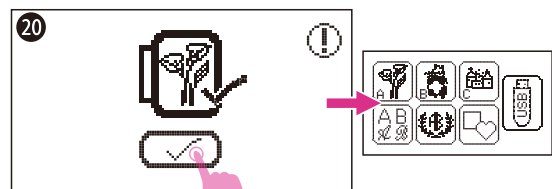
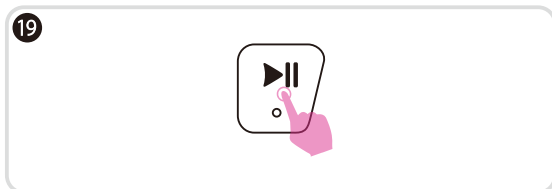
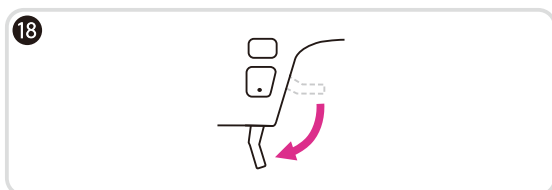
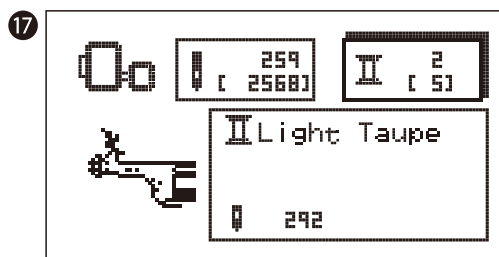
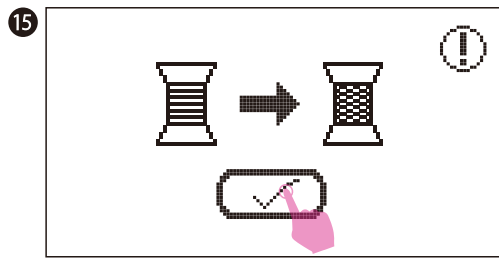


- ① Jeden kolor
- ② Wielokolorowy

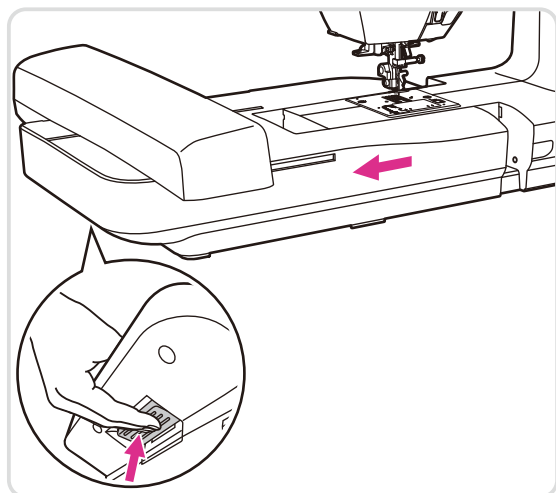
## Startujemy do haftowania







## Odłączamy ramię do haftu





Nie wyrzucaj urządzeń elektrycznych wraz z niesegregowanymi odpadami komunalnymi, używaj osobnych punktów zbiórki.

Skontaktuj się z lokalnymi władzami, aby uzyskać informacje dotyczące dostępnych systemów zbiórki.

Jeśli urządzenia elektryczne zostaną wyrzucone na wysypiska śmieci lub wysypiska śmieci, niebezpieczne substancje mogą przedostać się do wód gruntowych i dostać się do łańcucha pokarmowego, szkodząc zdrowiu i samopoczuciu.

Przy wymianie starych urządzeń na nowe sprzedawca jest prawnie zobowiązany do odebrania starego urządzenia do utylizacji przynajmniej bezpłatnie.