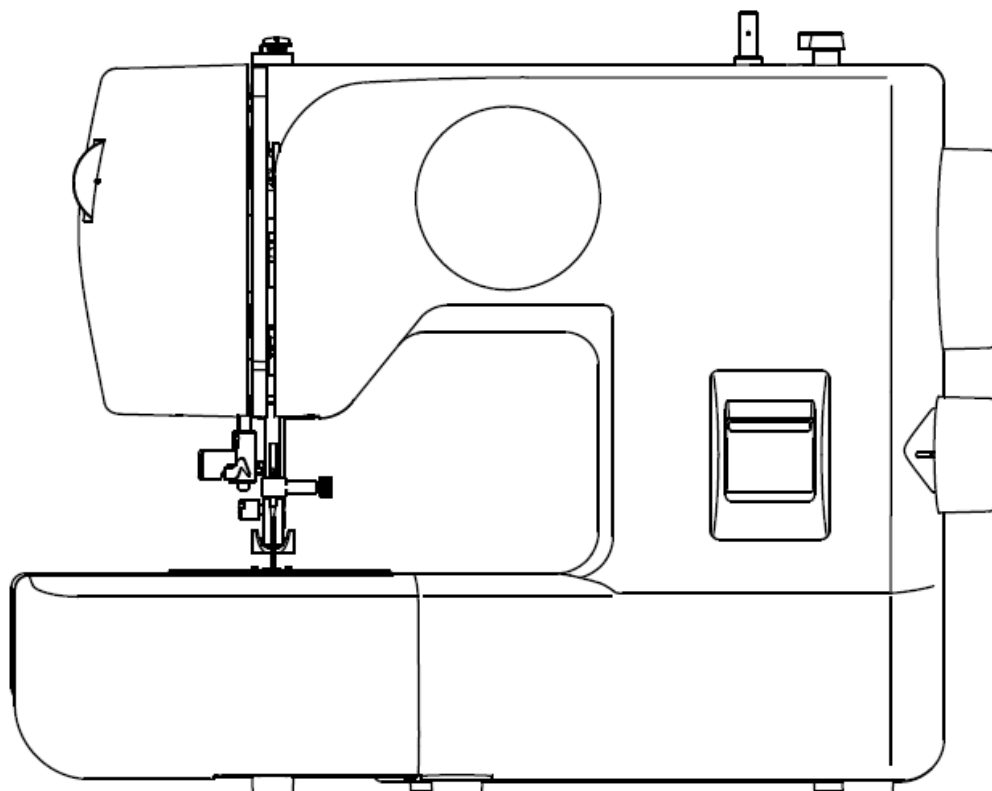

JUKI®

domowe maszyny do szycia

HZL-12Z



JUKI CENTRAL EUROPE Sp. z o.o. Warszawa, ul. Poleczki 21 (Platan Park C), tel. 22 545-04-00, juki@juki.pl

grudzień 2012 r.

Indeks rzeczowy

1. Zasady bezpieczeństwa	3
2. Nazwy części	5
3. Przygotowanie maszyny	7
4. Zdejmowanie kasetki bębena z chwytacza	7
5. Nawijanie bębena	8
6. Instalacja bębena w kasetce	8
7. Instalacja kasetki bębena na chwytaczu	9
8. Nawlekanie górnej nici	9
9. Automatyczny nawlekaacz igły	10
10. Podciąganie nici bębena	10
11. Rozpoczęcie operacji szycia	10
12. Regulacja naprężenia nici ściegu prostego	11
13. Regulacja naprężenia nici bębena	11
14. Zestawienie rodzaju igły, nici i szytego materiału	12
15. Wymiana igły	12
16. Ścieg kryty (niewidoczny)	12
17. Wymiana stopek dociskowych	13
18. Obszywanie dziurek	13
19. Rodzaje dziurek	13
20. Dziurki ze sznurkiem	14
21. Regulacja długości ściegu	14
22. Czyszczenie ząbków transportu i okolic chwytacza	15

1. Zasady bezpieczeństwa

Podczas użytkowania maszyny należy przestrzegać podstawowych zasad bezpieczeństwa. Przed przystąpieniem do pracy należy dokładnie zapoznać się z Instrukcją obsługi urządzenia.

NIEBEZPIECZEŃSTWO

W celu zmniejszenia ryzyka porażenia prądem:

- Nie wolno pozostawiać bez nadzoru podłączonej do zasilania maszyny. Maszynę należy odłączyć od źródła zasilania niezwłocznie po zakończeniu pracy lub przed przystąpieniem do jej czyszczenia.

OSTRZEŻENIE

W celu zmniejszenia ryzyka poparzenia, pożaru, porażenia prądem lub obrażenia ciała:

- Maszyna nie jest przeznaczona do zabawy. Gdy maszyna używana jest przez dzieci lub w ich obecności konieczny jest nadzór osoby dorosłej.
- Maszyna może być wykorzystywana jedynie zgodnie ze swoim przeznaczeniem określonym w niniejszej Instrukcji. Należy używać wyposażenia maszyny zalecanego przez jej producenta i określonego w niniejszej Instrukcji.
- Nie wolno używać maszyny jeżeli: przewód lub wtyczka są uszkodzone, maszyna nie działa prawidłowo, maszyna została upuszczona lub zniszczona, maszyna została zalana wodą. W ww. przypadkach należy skontaktować się z autoryzowanym serwisem technicznym w celu dokonania przeglądu, naprawy lub (elektrycznej i mechanicznej) regulacji maszyny.
- Nie wolno używać maszyny przy zablokowanych wlotach powietrza. Nie wolno dopuścić, aby w otworach wentylacyjnych maszyny oraz przy pedale maszynowym gromadziły się kłaczkę, kurz, pył, ścinki nici lub materiału.
- Nie wolno umieszczać żadnych przedmiotów w otworach wentylacyjnych maszyny.
- Nie wolno używać maszyny na wolnym powietrzu.
- Nie wolno uruchamiać maszyny w pomieszczeniu, w którym używane są produkty w aerozolu lub gdzie przechowywany i używany jest tlen.
- W celu odłączenia maszyny od zasilania należy ustawić wszystkie przełączniki w pozycji na off („0”), a następnie wyciągnąć wtyczkę z gniazdka.
- Przed przystąpieniem do regulacji przy igle należy wyłączyć maszynę („0”). Dotyczy to w szczególności nawlekania igły, wymiany igły, nawlekania bębena oraz wymiany stopki dociskowej.
- Nie wolno zbliżać palców do ruchomych części maszyny, zwłaszcza w obszar pracującej igły.
- Zawsze należy używać odpowiedniej, nieuszkodzonej płytki ściągowej. Niewłaściwa płytka może spowodować złamanie igły.
- Zawsze należy odłączyć zasilanie od maszyny w przypadku opuszczania stanowiska pracy, zdejmowania obudowy (pokryw i osłon), oliwienia lub wykonywania innych czynności regulacyjnych opisanych w niniejszej Instrukcji.
- Nie wolno odłączać maszyny od zasilania ciągnąc za przewód zasilający. W celu wyłączenia maszyny z sieci należy chwycić za wtyczkę, nie za przewód.
- Nie należy wkładać maszyny oraz przewodu zasilającego do wody ani innych płynów.
- Maksymalna moc lampy LED to 0.3W, a maksymalne napięcie to 5V (prąd stały). W przypadku uszkodzenia lampy LED, należy ją niezwłocznie odesłać do autoryzowanego serwisu technicznego w celu naprawy lub wymiany.
- Pedał maszynowy należy odłączać od zasilania w przypadku opuszczania stanowiska pracy oraz przed przystąpieniem do czynności konserwacyjnych.

Instrukcję obsługi maszyny należy zachować.

Maszyna jest przeznaczona jedynie do użytku domowego.

Parametry techniczne maszyny:

Wymiary:	35.0cm x 16.0cm x 27.5cm
Ciężar:	4.4kg
Napięcie:	230V
Częstotliwość:	50Hz / 60Hz
Moc:	35W
Temperatura otoczenia:	normalna
Poziom hałasu:	poniżej 76dB (A)

UWAGA – maszyna posiada ruchome części

W celu zmniejszenia ryzyka urazu:

- Przed przystąpieniem do czynności regulacyjnych i konserwacyjnych należy odłączyć zasilanie i wyciągnąć wtyczkę przewodu zasilającego z gniazdka.
- Przed przystąpieniem do obsługi maszyny należy zamknąć pokrywę.

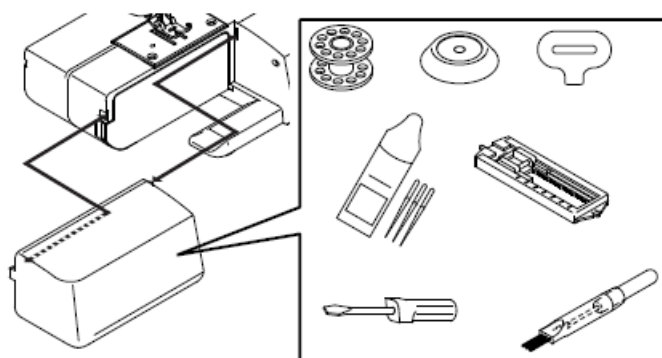
Nie wolno narażać maszyny na bezpośrednie działanie promieni słonecznych oraz wilgoci. Maszyna nie może znajdować się w pobliżu źródeł ciepła takich jak kuchenka, żelazko, świeca oraz w pomieszczeniach o wysokiej temperaturze. Przy wysokich temperaturach, maszyna nadmiernie się nagrzewa i części winylowe przewodu zasilającego mogą ulec uszkodzeniu skutkując pożarem lub porażeniem prądem.

Urządzenie jest zgodne z dyrektywą 2004/108/WE dotyczącą kompatybilności elektromagnetycznej.

**UTYLIZACJA**

Maszyna oznaczona jest symbolem recyklingu.

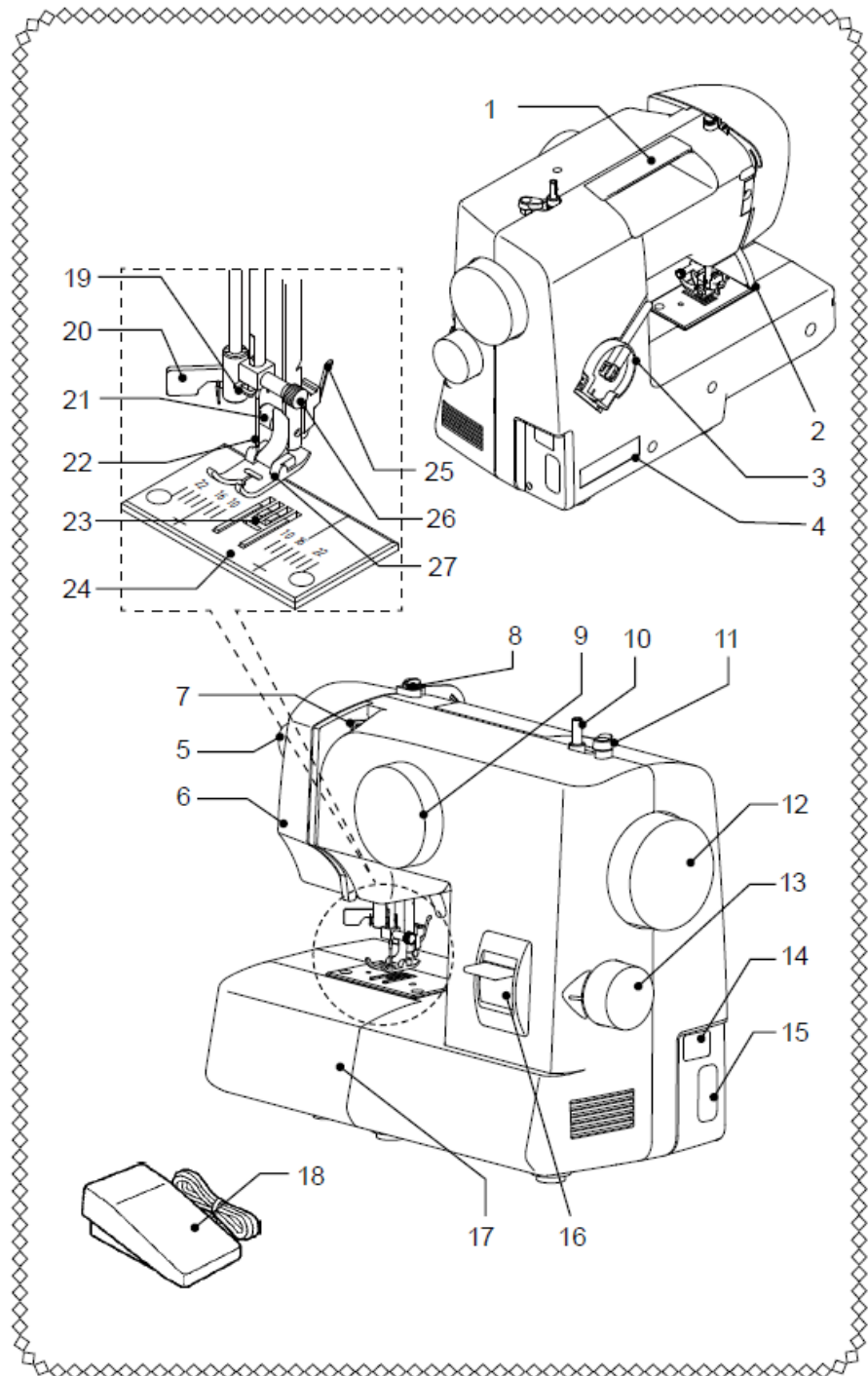
Nie należy jej wyrzucać jak standardowych odpadów miejskich.

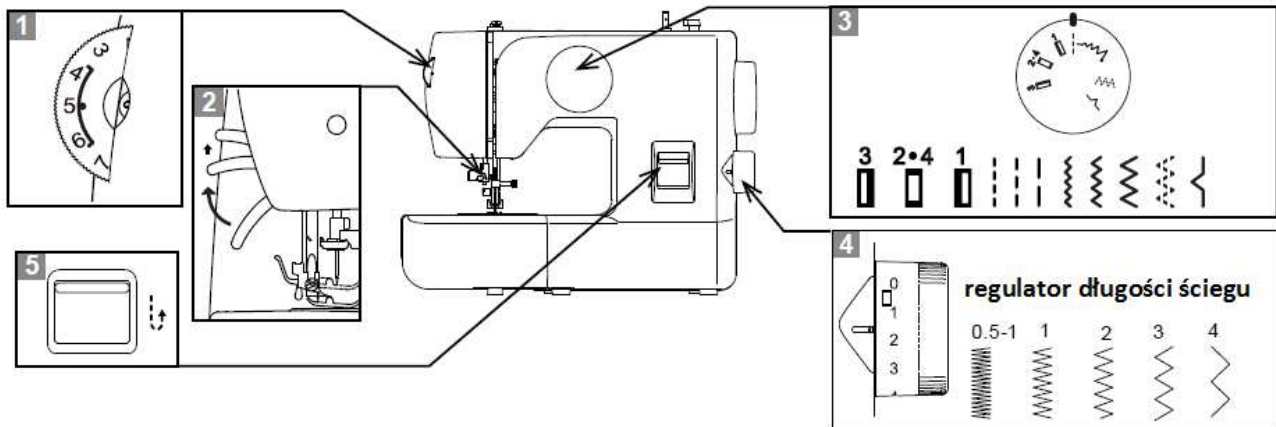
AKCESORIA

Na wyposażeniu maszyny znajduje się pojemnik z różnymi dodatkowymi akcesoriami. Pojemnik schowany jest w przedłużeniu łoża maszyny i aby go wyjąć należy pociągnąć podstawę w lewo.

2. Nazwy części

- 1 uchwyt / rączka
- 2 dźwignia stopki dociskowej
- 3 trzpień szpulki
- 4 tabliczka identyfikacyjna
- 5 naprężacz nici
- 6 pokrywa czołowa
- 7 podciągacz nici
- 8 regulator nawijarki bębna
- 9 regulator ściegu
- 10 wałek nawijarki bębna
- 11 blokada nawijarki bębna
- 12 pokrętło ręczne
- 13 regulator długości ściegu
- 14 przełącznik zasilania
- 15 wtyk zasilania
- 16 dźwignia ściegu wstecznego
- 17 przedłużenie łoża
- 18 pedał maszynowy
- 19 prowadnik nici
- 20 automatyczny nawlekczy igły
- 21 wkręt stopki
- 22 igła
- 23 ząbki transportu
- 24 płytka ściegowa
- 25 dźwignia zwalniania stopki
- 26 wkręt mocujący igłę
- 27 stopka dociskowa





1 Regulator naprężenia górnej nici

Przy pomocy pokrętki z podziałką istnieje możliwość zmniejszenia lub zwiększenia naprężenia górnej nici. Im wyższe wskazanie podziałki, tym większe naprężenie nici.

2 Dźwignia stopki dociskowej

Dźwignia reguluje ustawienie stopki dociskowej w trzech położeniach.

3 Regulator ściegu

Przed zmianą ściegu należy upewnić się, że igła jest poza materiałem, w najwyższym położeniu.

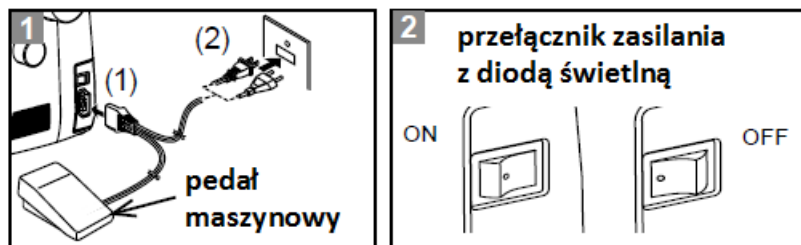
4 Regulator długości ściegu

Pokrętko umożliwia zmianę długości ściegu w zależności od rodzaju i grubości szyczego materiału.

5 Dźwignia ściegu wstecznego

W celu wzmocnienia ściegu zaleca się wykonanie na początku i na końcu szwu kilku ściegów wstecznych. Aby wykonać ściegi wsteczne należy podczas szycia w normalnym kierunku docisnąć dźwignię w dół. Ściegi wsteczne będą wykonywane dopóki dźwignia będzie ustawiona w dolnym położeniu

3. Przygotowanie maszyny



Przed przystąpieniem do czynności regulacyjnych lub wymiany igły należy odłączyć zasilanie od maszyny i wyciągnąć wtyczkę przewodu zasilającego z gniazdka.

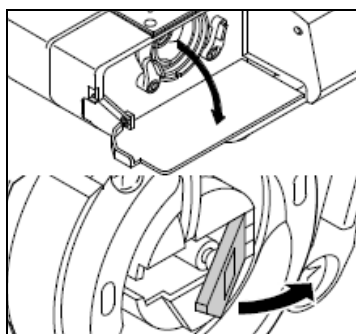
1 Pedał maszynowy

Przewód pedału maszynowego należy podłączyć do wtyku maszyny (1) oraz do gniazdka elektrycznego (2).

2 Przełącznik zasilania z diodą świetlną

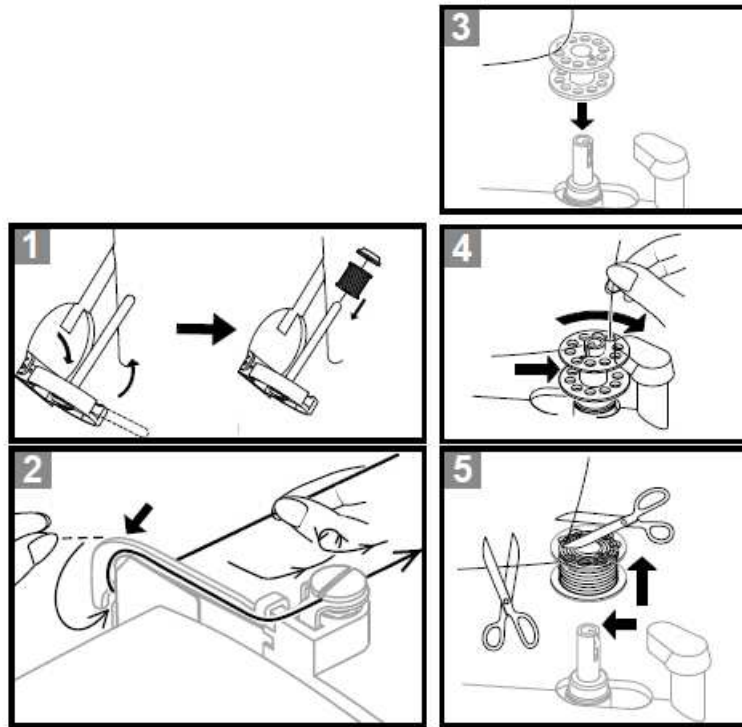
Aby uruchomić maszynę należy nacisnąć przełącznik zasilania tj. ustawić go w pozycji ON. Naciśnięcie przełącznika włącza zasilanie oraz diodę świetlną.

4. Zdejmowanie kasetki bębena z chwytacza

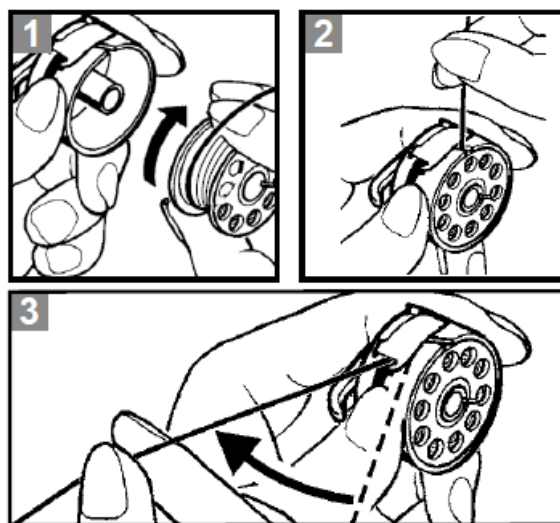


Należy otworzyć pokrywę bębena, palcami pociągnąć zatrzask kasetki bębena i wyciągnąć kasetkę z chwytacza.

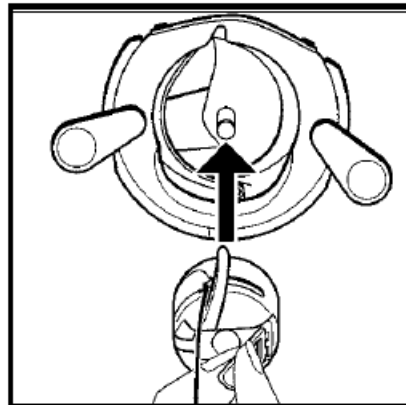
5. Nawijanie bębna



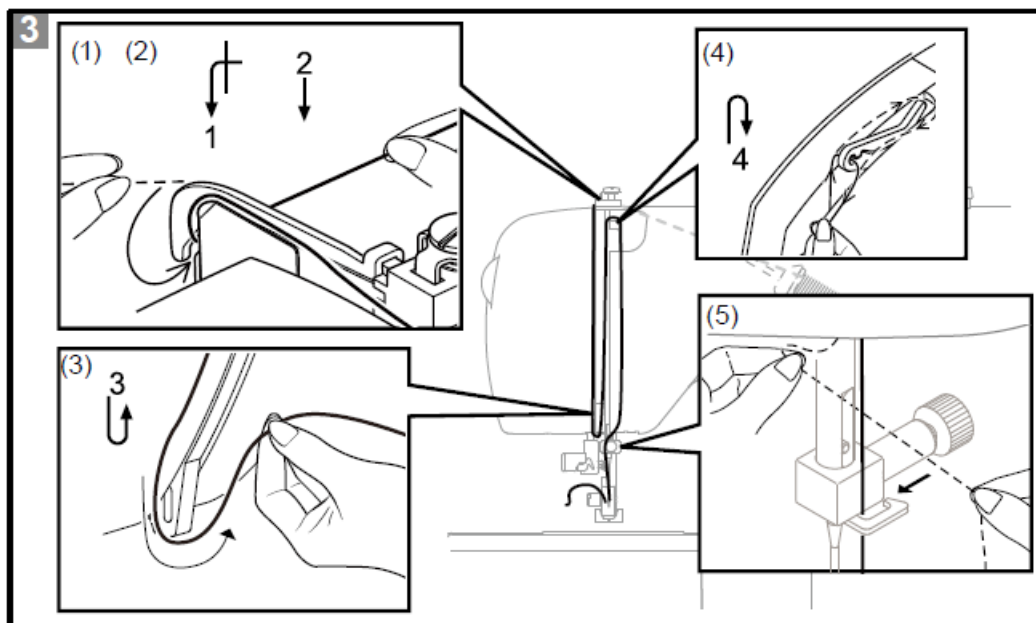
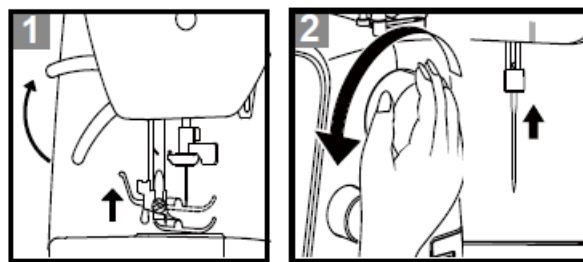
6. Instalacja bębna w kasetce



7. Instalacja kasetki bębna na chwytaczu

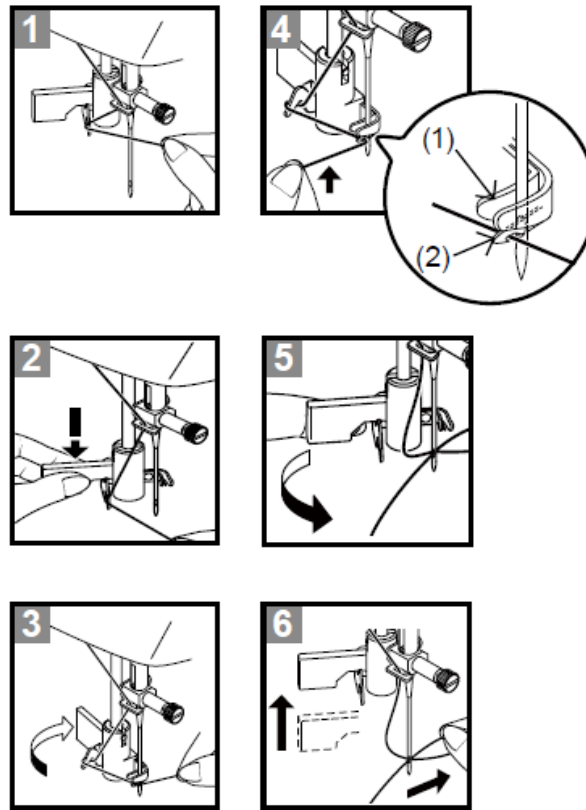


8. Nawlekanie górnej nici

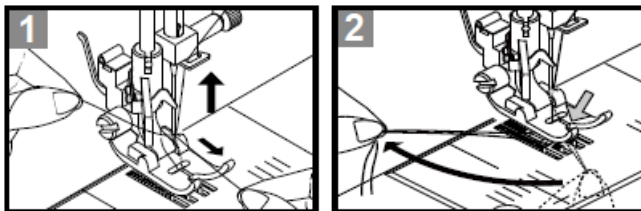


Głowicę maszynową należy nawlec w sposób pokazany na ilustracjach powyżej.

9. Automatyczny nawlekcacz igły

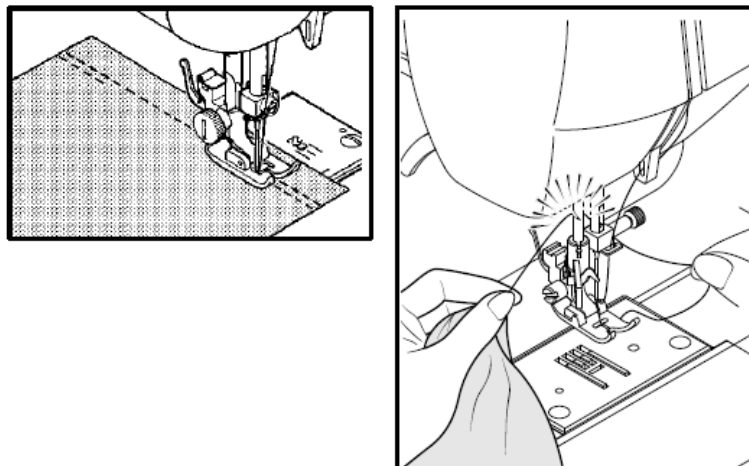


10. Podciąganie nici bębna



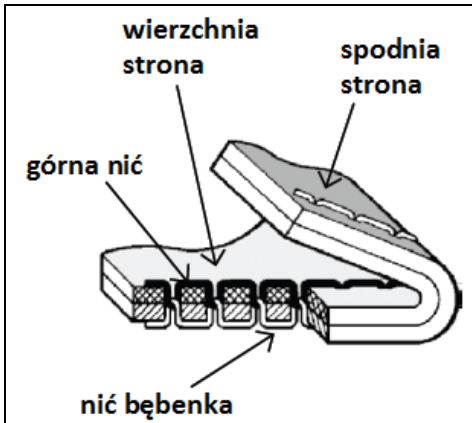
Podczas przekręcania pokrętki ręcznej do przodu, nić bębna jest podnoszona wraz z górną nicią. Obie nici należy wyciągnąć do tyłu.

11. Rozpoczęcie operacji szycia

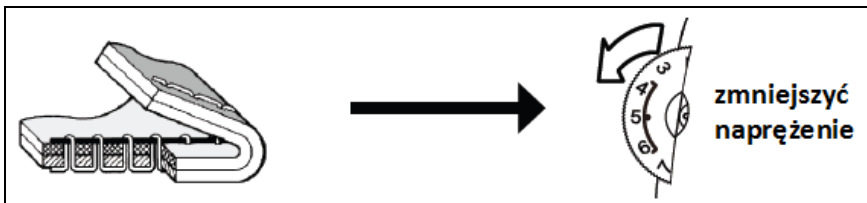


12. Regulacja naprężenia nici ściegu prostego

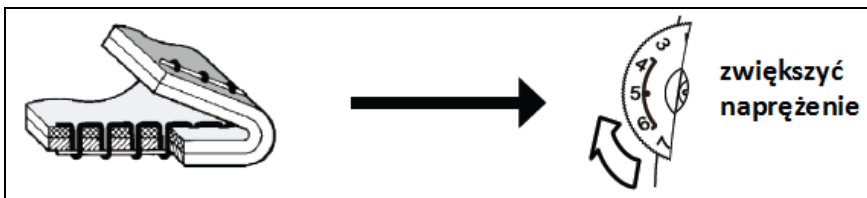
Prawidłowe naprężenie nici



Górna nić za bardzo naprężona (nici blokują się na wierzchniej stronie materiału)



Górna nić za bardzo poluzowana (nici blokują się na spodniej stronie materiału)



13. Regulacja naprężenia nici bębena



Aby sprawdzić czy naprężenie nici bębena jest prawidłowe należy spuścić kasetkę bębena trzymając ją za nić bębena i raz szarpnąć. Jeżeli nić odwinie się jedynie na 1-2 cale, naprężenie nici bębena jest prawidłowe. Jeżeli nić będzie nieprzerwanie rozwijać się, naprężenie jest zbyt małe. Jeżeli natomiast nić wcale nie będzie się wyciągać, naprężenie jest zbyt duże.

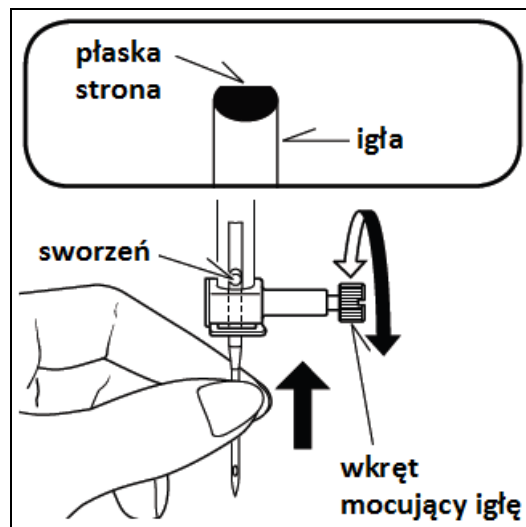
Dokonyując regulacji naprężenia na kasetce bębena, należy delikatnie zmieniać ustawienia przy pomocy wkrętaka.

14. Zestawienie rodzaju igły, nici i szytego materiału

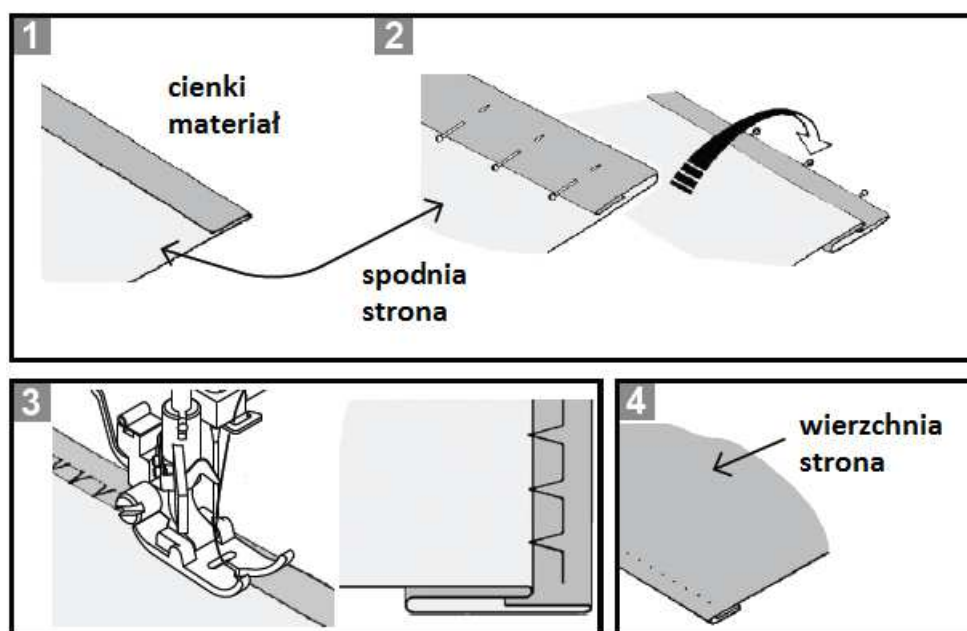
Rozmiar	dla nici i materiałów
nr 14 (90)	standardowych
nr 16 (100)	ciężkich (grubych)
nr 11 (80)	lekkich (cienkich)
nr 9 (70)	bardzo lekkich (bardzo cienkich)

Igła do dzianin jest właściwa do szycia materiałów rozciągliwych (np. dzianin) oraz materiałów syntetycznych.

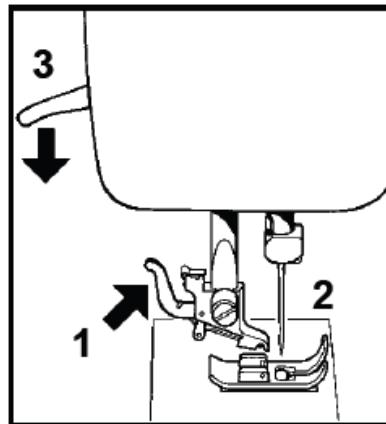
15. Wymiana igły



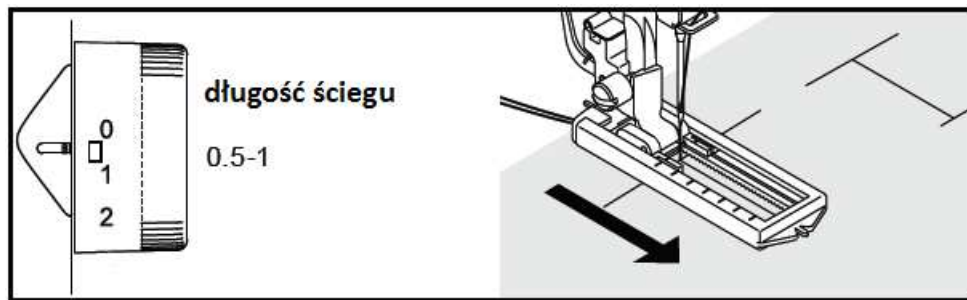
16. Ściąg kryty (niewidoczny)



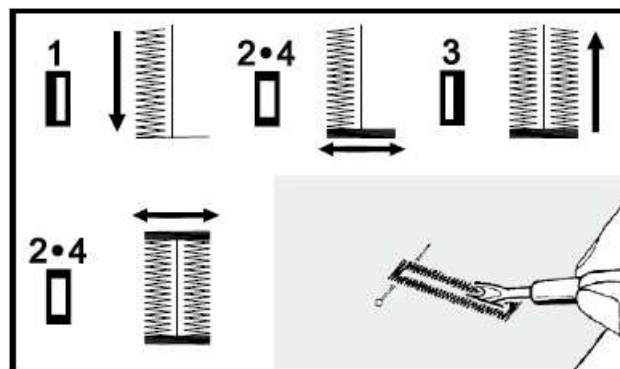
17. Wymiana stopek dociskowych



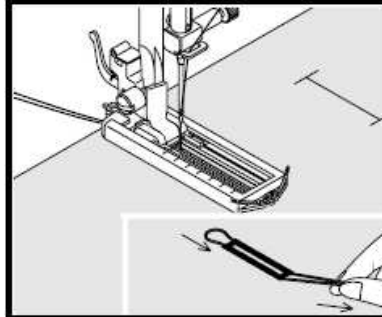
18. Obszywanie dziurek



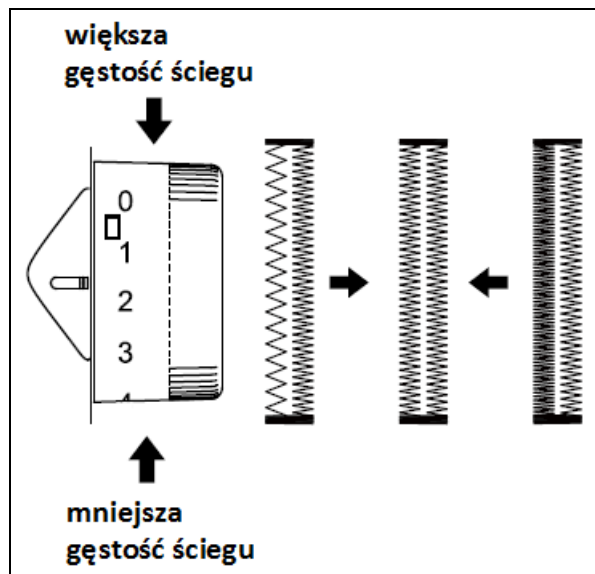
19. Rodzaje dziurek



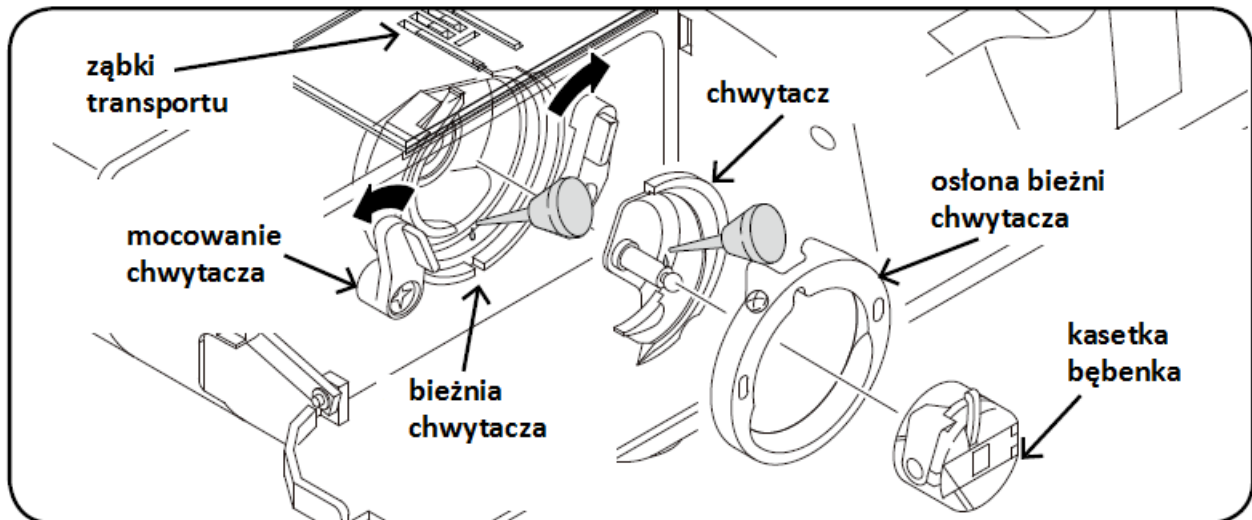
20. Dziurki ze sznurkiem



21. Regulacja długości ściegu



22. Czyszczenie zębów transportu i okolic chwytacza



Przed przystąpieniem do czynności regulacyjnych lub wymiany igły należy odłączyć zasilanie od maszyny i wyciągnąć wtyczkę przewodu zasilającego z gniazdka.

W celu wyczyszczenia maszyny należy:

- ustawić igłę w najwyższym położeniu
- zdjąć kasetkę bębena z chwytacza
- rozsunąć osłonę bieżni (pierścienia nośnego) chwytacza i osłonę chwytacza
- zdjąć osłonę bieżni chwytacza i chwytacz
- za pomocą delikatnej szmatki wyczyścić zębki transportu oraz obszar pracy chwytacza
- zaaplikować kilka kropel oleju maszynowego na środkowy sworzень chwytacza oraz bieżnię chwytacza
- sprawdzić czy bieżnia chwytacza ma kształt półksiężyca po lewej stronie maszyny
- trzymając chwytacz za środkowy sworzень, zainstalować go z powrotem na maszynie tak, aby tworzył półksiężyc po prawej stronie
- założyć osłonę bieżni chwytacza
- zatrasnąć mocowanie chwytacza.

Czyszczenie głowicy maszynowej oraz pedału maszynowego

Głowicę oraz pedał maszynowy należy utrzymywać w czystości. Do ich czyszczenia należy użyć wyłącznie suchej szmatki.